

University of Groningen

## De Vijf van Frederik

Spiekhout, Adriana

*Published in:*  
 Historisch Jaarboek Groningen

**IMPORTANT NOTE: You are advised to consult the publisher's version (publisher's PDF) if you wish to cite from it. Please check the document version below.**

*Document Version*  
 Publisher's PDF, also known as Version of record

*Publication date:*  
 2016

[Link to publication in University of Groningen/UMCG research database](#)

*Citation for published version (APA):*  
 Spiekhout, A. (2016). De Vijf van Frederik: Bisschoppelijke kastelen- en landwerenpolitiek in het noordelijkste deel van het Oversticht. *Historisch Jaarboek Groningen, 2016*, 30-45. [2].

### Copyright

Other than for strictly personal use, it is not permitted to download or to forward/distribute the text or part of it without the consent of the author(s) and/or copyright holder(s), unless the work is under an open content license (like Creative Commons).

The publication may also be distributed here under the terms of Article 25fa of the Dutch Copyright Act, indicated by the "Taverne" license. More information can be found on the University of Groningen website: <https://www.rug.nl/library/open-access/self-archiving-pure/taverne-amendment>.

### Take-down policy

If you believe that this document breaches copyright please contact us providing details, and we will remove access to the work immediately and investigate your claim.

*Downloaded from the University of Groningen/UMCG research database (Pure): <http://www.rug.nl/research/portal>. For technical reasons the number of authors shown on this cover page is limited to 10 maximum.*

# De Vijf van Frederik

## Bisschoppelijke kastelen- en landwerenpolitiek in het noordelijkste deel van het Oversticht\*

Sinds de Ottonen (10<sup>e</sup> eeuw) was het beleid in het Duitse Rijk: Rooms-koningen beleenden bisschoppen en abten na of tegelijk met hun benoeming tot kerkelijk vorst met territorium en daarbij behorend bestuur en inkomsten. De bisschop van Utrecht was zo'n rijksbisschop. De aanvankelijk losse schenkingen die hij van de Rooms-koning ontving, vormden de basis van zijn landsheerlijk territorium, het Sticht Utrecht. Dit bestond uit twee delen: het Nedersticht (ongeveer de huidige provincie Utrecht) en het Oversticht (fig. 1: globaal de huidige provincies Drenthe en Overijssel met de stad Groningen en directe omgeving).<sup>1</sup> Ter ondersteuning van zijn wereldlijke positie liet de bisschop gedurende de Middeleeuwen kastelen bouwen. De bisschoppelijke kastelenbouw en de rol van deze kastelen in de ontwikkeling naar landsheerlijkheid zijn het onderwerp van twee studies van H.L. Janssen geweest.<sup>2</sup> In totaal inventariseerde hij 31 bisschoppelijke kastelen, die zijn gebouwd tussen 1050 en 1528. Deze 31 vormen de basis voor een door Janssen opgesteld faseringsmodel voor bisschoppelijke kastelenbouw waarin zowel de politieke, militaire en bestuurlijke functies als de verschijningsvorm van de kastelen worden geanalyseerd in relatie tot de territoriumontwikkeling van het Sticht. De machtspositie van de bisschop als landsheer heeft als uitgangspunt gediend voor de chronologische indeling.

Janssen heeft minstens vijf bisschoppelijke kastelen niet meegenomen in zijn studies, hoewel de historicus Leo Schmedding ze al wel in 1899 had opgemerkt.<sup>3</sup> Het gaat om kastelen (in het Middelnederlands *slote*) die, op één na, slechts eenmaal worden genoemd, en wel in een oorkonde die op 28 september 1405 door Ommelander geestelijken en zes Groninger burgers werd uitgevaardigd. De opstellers verbonden zich tot nakoming van een vredesverdrag tussen de bisschop enerzijds en de stad Groningen met de Ommelanden anderzijds, dat op 18 oktober in Coevorden werd afgekondigd en dat de beslechting van de Utrechts-Groningse oorlog (1400-1405) betekende. Dit verdrag bepaalde dat de

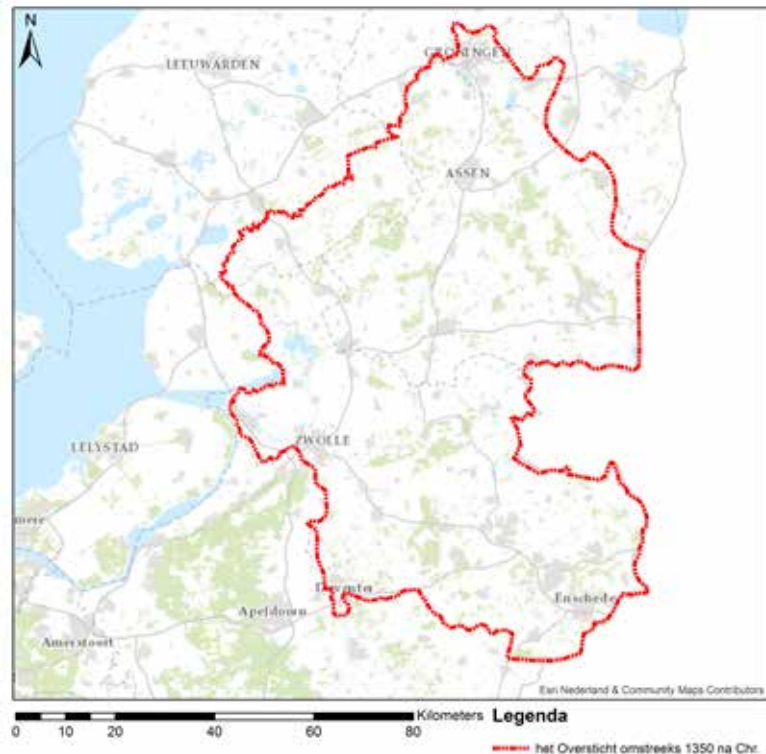
kastelen, die in opdracht van bisschop Frederik van Blankenheim (1393-1423) in het noordelijk deel van het Oversticht gebouwd waren, moesten worden gesloopt: 'Item sal men nederlegghen alle slote, die in der veden upgeslaghen sin, als Blanckeweer, Blanckenvoirt, to Peyse, to Eelde ende ter Ammerckehoern'.<sup>4</sup> Naast voornoemde kastelen had de bisschop een landweer laten bouwen waarin één van de vijf, Blankeweer, gelegen was.<sup>5</sup>

Wat we onder een kasteel moeten verstaan is één van de meest bediscussieerde thema's in de kastelenkunde. Het is niet de bedoeling om deze kwestie in dit artikel uitgebreid te bespreken. Onder een kasteel versta ik een middeleeuws bouwwerk waarbij fortificatie (bijvoorbeeld een gracht of palissade) werd gecombineerd met één of meer van de volgende functies: residentie, militair steunpunt, economisch centrum of administratief centrum. Onder landweren worden één of meer uit de Middeleeuwen daterende, parallel liggende wallen en greppels begrepen die een gebied afsloten. De primaire functie was defensief, hoewel veel landweren ook diverse nevenfuncties hadden.<sup>6</sup> De betekenis van de kastelen binnen het geheel van bisschoppelijke kastelenbouw en de ligging van deze vijf kastelen en de landweer zijn tot op heden onderbelicht in het kastelenonderzoek.

Het doel van dit artikel is om de vijf kastelen en de landweer te lokaliseren en ze te plaatsen binnen het faseringsmodel van landsheerlijke kastelenbouw in het Sticht Utrecht. Hoe verhoudt de bouw van de vijf bisschoppelijke kastelen zich tot dit faseringsmodel? En wat is er te zeggen over de politieke, militaire en landschappelijke context en verschijningsvorm van de vijf bisschoppelijke kastelen en de landweer? Om deze vragen te beantwoorden zal eerst het bestaande faseringsmodel van Janssen worden besproken. Vervolgens zal op basis van historische bronnen de context van de bouw van de vijf kastelen en de landweer worden toegelicht. Daarna begint de zoektocht naar de overblijfselen van de bisschoppelijke kastelen en de landweer.

In deze zoektocht wordt gebruikt gemaakt van een interdisciplinaire benaderingswijze. Het koppelen van de in de historische bronnen genoemde gebeurtenissen aan het landschap en aan archeologische terreinen staat daarbij centraal. We kunnen een kasteel dat in de historische bronnen wordt genoemd, met redelijke zekerheid aan een archeologisch kasteelachtig terrein koppelen wanneer de kasteelnaam is blijven voortleven als toponiem. Een kasteelterrein kan vooral worden herkend aan het grachtenstelsel. Van de kastelen zelf is in de meeste gevallen niets meer zichtbaar boven het maaiveld. Het bouw materiaal is in latere perioden meestal hergebruikt en het burchteiland en de wallen zijn veelal geëgaliseerd. Grachtenstelsels zijn als enige deel van het vroegere kasteel nog herkenbaar, doordat de grond ter plekke is ingeklonken of een afwijkende vegetatie vertoont. Soms zijn grachtenstelsels pas in de 20<sup>e</sup> eeuw gedempt, terwijl ze in de periode daarvoor nog zichtbaar waren en daarom ook konden worden gekarteerd. De beste bronnen om grachtenstelsels op te sporen zijn bronnen waar het landschap van bovenaf kan worden bestudeerd, zoals historische kaarten, het sinds 2013 beschikbare Actueel Hoogtebestand Nederland (AHN) 2 en luchtfoto's van zowel voor als na de grootschalige ruilverkavelingen. Vooral het AHN2 is in de studie naar kastelen een belangrijke bron, aangezien hiermee nieuwe en gedetailleerdere waarnemingen kunnen worden gedaan. In het

1. Grenzen van het Oversticht omstreeks 1350. Grenslaag gebaseerd op de territoriumkaart rond 1350 uit *De Bosatlas van de geschiedenis van Nederland*, p. 145. Ondergrond topografische kaart ESRI Nederland & Community Maps Contributors.



noordelijke deel van het Oversticht is de concentratie omgrachte terreinen erg hoog, wat het koppelen van historische kastelen aan archeologische terreinen lastig maakt. Rondom een terrein met een relevant toponiem liggen namelijk soms meerdere sporen van grachtstelsels. Overigens zijn niet per definitie alle grachtenstelsels restanten van een kasteelterrein: soms gaat het om (niet verdedigbare) omgrachte huizen of zelfs om boerderijen. Archeologisch onderzoek, specifiek het vaststellen van de gebruikperiode, vorm en functie, zou eigenlijk moeten plaatsvinden om zulke terreinen beter in context te plaatsen.

### Het faseringsmodel van bisschoppelijke kastelen

Aan de bisschoppelijke kastelenbouw in het Sticht Utrecht zijn, zoals gezegd, twee artikelen van H.L. Janssen uit 1977 en 2014 gewijd.<sup>7</sup> Het eerste presenteert een model voor de politieke, militaire en bestuurlijke functies van bisschoppelijke kastelen in relatie tot de territoriumontwikkeling van het Sticht, en het tweede gebruikt dit model voor specifiek *grenskastelen* van de bisschop. De kasteelontwikkeling in het Sticht Utrecht kan volgens Janssen in vijf fasen worden ingedeeld:

- **Fase 1, ca. 700-900: castellum Utrecht.** Deze vroege versterking van de bisschop bestond al voordat de territoriumvorming van het Sticht een aanvang nam.<sup>8</sup>

- **Fase 2, ca. 1090-1125: bouw eerste versterkingen.** Dit waren de eerste versterkingen van de bisschop die buiten het *castellum* Utrecht werden gebouwd. Ze hadden een tijdelijke en waarschijnlijk een uitsluitend militaire functie, zoals de Schulenburg en IJsselmonde.<sup>9</sup>
- **Fase 3, ca. 1150-1200: ontwikkeling van de territoriale macht van de bisschop.** De eerste permanente kastelen werden in de 12<sup>e</sup> eeuw gebouwd. Naast hun militaire functie hadden deze kastelen een representatieve en soms residentieële functie. De militaire leiding was in handen van een burggraaf, die bovendien meestal een juridisch ambt in leen had. Voor de bescherming van het kasteel waren borgmannen in dienst. De meest voorkomende verschijningsvormen van deze kastelen waren een motte of een ovale of ronde ringmuur.<sup>10</sup>
- **Fase 4, 1200-1350: verzwakking van het bisschoppelijk gezag, nauwelijks kastelenbouw.** In de 13<sup>e</sup> eeuw verloor de bisschop zijn machtspositie grotendeels. Deze verzwakking kan worden verklaard door de slechte financiële positie van de bisschop wegens het afkopen van kandidaten voor de bisschopsverkiezing als gevolg van het Concordaat van Worms van 1122 en vanwege de interne en externe conflicten en de daaraan gekoppelde uitgaven voor oorlogsvoering. Omstreeks 1350 stelde het landsheerlijk gezag van de met wereldlijke macht beleende Utrechtse kerkvorst nauwelijks meer iets voor. Vele ambten en rechten waren verpand en de oorspronkelijk onvrije edelen hadden lokaal veel macht verworven en manifesteerden zich als kleine heersers. De bisschop verwierf en bouwde enkele kastelen, maar de verschijningsvorm daarvan is grotendeels onbekend.<sup>11</sup>
- **Fase 5, 1350-1450: consolidatie van de territoriale macht en voltooiing van het territorium.** Door samenwerking met de steden (eerst en vooral Utrecht, Zwolle, Deventer en Kampen) wist de Utrechtse bisschop zijn machtspositie in het Sticht weer te versterken. Het steeds autonomer worden van de adel was deze steden vanwege hun handelsbelangen namelijk een doorn in het oog. Vooral in het Oversticht werden in samenwerking met de bisschop versterkte adellijke residenties aangekocht, maar ook wel belegerd en/of verwoest. Daarnaast werden verdragen opgesteld over kastelenbouw, zoals in 1352 door bisschop Jan van Arkel (1342-1356) en de Stichtse steden. In deze periode kwamen er in het Oversticht nieuwe kastelen, vaak in combinatie met landweren. De bisschop reorganiseerde zowel de militaire als administratieve structuur van de landsheerlijke kastelen door het semi-erfelijke burggraaf-borgmannensysteem te vervangen door een niet-erfelijk kastelein-huurlingensysteem. Meestal kreeg de kastelein een additionele functie als drost, maarschalk of rentmeester. De grotere kastelen bestonden, voor zover bekend, uit een vierkante plattegrond met torens aan de buitenkant en gebouwen op het binnenplein zoals Arkelstein (vanuit Deventer op de route naar en de Waardenborg bij Holten).<sup>12</sup> Naast deze door Janssen genoemde vierkante kastelen zijn ronde vormen bekend. De bisschoppelijke burcht Kuinre II, die aan het begin van de 15<sup>e</sup> eeuw werd gebouwd, had een rond, meervoudig wallen- en grachtenstelsel.<sup>13</sup> Overigens verschilden de bisschoppelijke kastelen in belang. Aan de Overstichtse

kastelen Goor en later Lage, Coevorden, Arkelstein en Vollenhove waren de bestuurlijke functies van de desbetreffende jurisdicties (Twenthe, Drenthe, Salland en Vollenhove) verbonden. Deze kastelen vormden steunpilaren van de landsheerlijke macht. De andere bisschoppelijke kastelen waren voor het bestuur van het Oversticht van minder belang. Het ging veelal om aangekochte heerlijkheden, zoals de Blankenburg bij Haaksbergen of kleinere kastelen met een overwegend militaire functie, zoals de in de Twentse landweer gelegen kastelen Slingeborg bij Den Velde en Venebrugge bij Hardenberg.<sup>14</sup>

### De historische context van de bouw van de vijf noordelijke kastelen

De vijf kastelen van Frederik zouden chronologisch gezien thuishoren in de vijfde fase, waarin consolidering van de territoriale macht het belangrijkste motief achter de bisschoppelijke kastelenbouw was. Deze consolidering is echter anders verlopen in de stad Groningen dan bij de in het faseringsmodel genoemde steden, omdat Groningen al tussen 1300 en 1350 de macht van de burggraaf (prefect) en zijn borgmannen had weten te beperken.<sup>15</sup> Het Groningse uitgangspunt was daarom duidelijk anders. De stad streefde niet, zoals Zwolle, Deventer en Kampen, naar samenwerking met de bisschop om de macht van de adel te beperken, maar naar autonomie. Groningen pachtte in 1392 de heerlijkheidsrechten van het Gorecht voor een periode van 100 jaar van het Utrechtse Domkapittel voor het bedrag van 83,5 oude Franse schilden jaarlijks. Behalve de bisschoppelijke tafelgoederen, die waren bestemd voor het onderhoud van de huishouding en het gevolg van de bisschop, vielen de oorspronkelijk grafelijke rechten van het Gorecht nu onder het gezag van het stadsbestuur.<sup>16</sup>

Het Groningse streven naar zelfstandigheid paste niet in de visie van Frederik. Onder zijn bewind was het noordelijkste deel van het Oversticht aan de beurt in de herstel- en bevestigingspolitiek van de Utrechtse bisschoppen, die sinds het episcopaat van Jan van Arkel werd gevoerd.<sup>17</sup> Eerst maakte Frederik duidelijke afspraken met de Drenten en vervolgens zette hij de ongehoorzame burggraaf Reinoud IV van Coevorden uit zijn ambt na een succesvolle belegering van kasteel Coevorden in 1395. Het landsheerlijk gezag in het voormalig graafschap Drenthe kwam door deze actie weer in bisschoppelijke handen.<sup>18</sup> Vervolgens richtte de bisschop zijn aandacht op de stad Groningen en de omliggende heerlijkheid, het Gorecht, en uiteindelijk ook op de Friese Ommelanden. Daarmee mengde Frederik zich in een machtsspel tussen enerzijds de Schieringers en anderzijds de Vetkopers en de graaf van Holland, Albrecht van Beieren (1336-1404). In 1398 voelde de stad Groningen de hete adem van Albrecht in haar nek. Gesteund door de Ommelander Vetkopers had de graaf zijn zinnen gezet op de stad, die op haar beurt steun zocht bij de bisschop.<sup>19</sup> Aanvankelijk was de bisschop nog bereid om een verbond aan te gaan met de stad, maar toen hij de heerlijkheidsrechten van het Gorecht in handen kreeg door een ruiltransactie met het Domkapittel veranderde zijn houding. Ook voor de stad waren de omstandigheden inmiddels veranderd omdat de Hollandse dreiging was weggevallen. Toen de bisschop zijn op documenten gegronde

claims op het noordelijkste puntje van het Oversticht daadwerkelijk probeerde te herstellen, ontstond een conflict. De stad was niet bereid de gepachte rechten op het Gorecht op te geven en de bisschop als landsheer te huldigen.<sup>20</sup> De bisschop verklaarde daarop de oorlog aan de stad Groningen.<sup>21</sup>

De kroniekschrijver Johan (van) Lemego heeft het verloop van de Utrechts-Groningse oorlog beschreven. Deze Groninger burger was de eerste geschiedschrijver van de stad Groningen. Zijn werk is tot stand gekomen tussen 1422 en 1427. Zijn weergave van de gebeurtenissen die hij ongeveer gelijktijdig heeft beschreven, wordt als redelijk betrouwbaar gezien, maar daarbij moet er wel rekening mee worden gehouden dat Lemego aan de zijde van de Vetkopers stond.<sup>22</sup> De Schieringsgezinde stad Groningen verwoestte het stamslot van de Vetkopersgezinde Onsta's in Sauwerd, vlak ten noorden van Groningen, in 1400. Dit was volgens Lemego de aanleiding tot de belegering van de stad door de bisschop. De Onsta's hadden namelijk Frederik een grote som geld gegeven voor zijn inhuldiging. Na de aanval op zijn geldschieters reisde de bisschop met spoed, vergezeld door een leger, af naar het noorden. In deze eerste fase van de oorlog belegerde de bisschop de stad Groningen gedurende drie weken vanaf de zuidzijde. Ter hoogte van de Kempkensberg liet hij *bussen* (een soort kanonnen) plaatsen om de stad te beschieten. Ook liet hij een droge gracht graven aan de noordzijde van de Kempkensberg.<sup>23</sup> Na de mislukte belegering liet de bisschop in de tweede fase van de oorlog een 'starrick blockhues toe der Blanckerweer mit II offte III landtweren' bouwen.<sup>24</sup>

In het vervolg op de *Croniken van den Stichte van Utrecht ende van Hollant*, dat niet nauwkeuriger kan worden gedateerd dan 15<sup>e</sup>-eeuws, staat de volgorde van de gebeurtenissen iets anders omschreven. De Hoeksgezinde anonymus, die hierin het verhaal over de Utrechts-Groningse oorlog op schrift stelde, beschreef de krijgshandelingen vanaf de Stichtse kant.<sup>25</sup> Volgens hem begon de bisschop direct met de blokkadepolitiek en viel hij de stad pas aan toen die weinig effect bleek te hebben. In de eerste fase van het conflict lag Frederiks leger, aldus de anonymus, een mijl van Groningen af '... ende dede die begraven mit groten graven ende bereyden mit swaren bolwerken ende dair blochuyse in maken'. In deze verdedigingswerken stationeerde de bisschop 'lude' om het verkeer tussen Groningen enerzijds en Holland en Gelre anderzijds te blokkeren.<sup>26</sup> Hoewel het leger geruime tijd bij deze verdedigingswerken was gestationeerd, had de blokkadepolitiek maar weinig effect. Op advies van andere Stichtse steden besloot de bisschop daarom pas in een tweede fase de stad aan te vallen vanaf de Drentse kant en bouwde daar meer bolwerken ter bescherming van zijn leger. Het Stichtse leger beschoot vanaf deze plek de stad met bussen. Groningen kreeg echter hulp van de Ommelanders. Dagelijks werd de stad versterkt, van proviand voorzien en eveneens van nieuw krijgsvolk. Daarom besloot de bisschop na drie weken het beleg op te breken zonder dat er duidelijk resultaat was bereikt. Wel liet hij in een derde fase het pas gebouwde blokhuis, dat de naam Blankeweer droeg, bezetten. Bovendien liet hij de wegen in de richting van Drenthe bewaken.<sup>27</sup>

De stadsrekeningen van Deventer bevatten in de periode 1400-1405 veel uitgaven voor de Utrechts-Groningse oorlog en de versterking en het onderhoud van

Blankeweer.<sup>28</sup> De bezetting van Blankeweer bestond uit een kastelein en soldaten uit onder andere Zwolle, Deventer en Kampen – en waarschijnlijk ook uit Utrecht en Amersfoort – naast dienstmannen van de bisschop.<sup>29</sup> Deze bron noemt de andere vier kastelen niet en mogelijk zijn ze van minder belang geweest. Deze indruk wordt ook gewekt door een brief die de stad Groningen richtte aan de geestelijkheid en de regering van de stad Keulen. De Groningers stelden dat Frederik hun veel ellende had bezorgd en vermeldden dat de bezetting van Blankeweer kooplieden langs de vrije koningsweg hinderde.<sup>30</sup> Ook deze brief noemt de andere vier kastelen niet. Overigens had Groningen al vergeefs geprobeerd steun te vinden bij de afgevaardigden van de Hanzesteden.<sup>31</sup> Omdat de handelsroutes aan de zuidzijde waren geblokkeerd, sloot Groningen een verdrag met de bisschop van Münster, wat de bevoorrading van de stad Groningen mogelijk maakte door diens territorium waar Frederik geen landsheerlijke rechten had.<sup>32</sup>

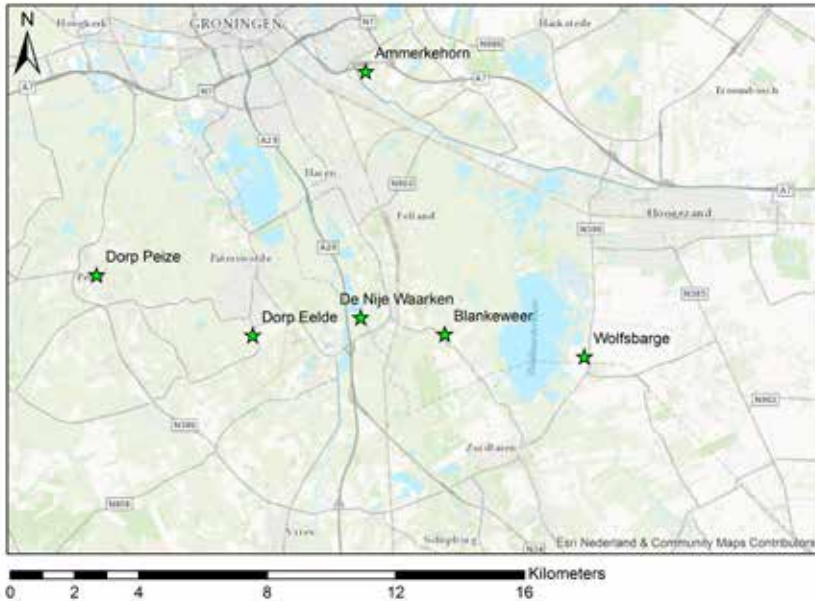
In 1401 sloten de bisschop en de stad een wapenstilstand. Partijen kwamen overeen dat Frederik geen nieuwe kastelen mocht bouwen in Drenthe of het Gorecht. Daarnaast mocht Blankeweer niet worden versterkt.<sup>33</sup> In 1405 kwam uiteindelijk het verdrag tot stand waarin werd bepaald dat alle vijf sloten die in het conflict waren gebouwd, moesten worden afgebroken.<sup>34</sup> Dit verdrag is ook de enige bron die naast Blankeweer de andere kastelen bij naam noemt. De verdedigingswerken bij Blankeweer werden niet tot aan de grond toe afgebroken; aan het begin van de 16<sup>e</sup> eeuw was het vervallen blokhuis nog zichtbaar.<sup>35</sup> Ook werd aldaar een landweer waargenomen, maar daarbij is het de vraag of het wel om dezelfde landweer ging als een eeuw eerder.<sup>36</sup>

### De zoektocht naar de ligging van de vijf

Voorgaande historische uiteenzetting biedt twee belangrijke aanwijzingen voor de ligging van de vijf kastelen. Ten eerste is van alle vijf kastelen een plaatsaanduiding of naam bekend. Ten tweede waren de kastelen gelegen langs routes die aan de zuidzijde van de stad Groningen als transportverbinding van belang waren. Het primaire doel van Frederik was immers om het handelsverkeer tussen Groningen en het zuiden te hinderen. De Drentsche Aa, de Hunze en het Eelder- en Peizerdiep waren de zuidelijke waterwegen. Het lokaliseren van de belangrijkste landwegen is problematischer, omdat er ter hoogte van Eelde en Peize geen doorgaande wegen zijn ingetekend op de oudste kaart van Pijnacker (1634).<sup>37</sup> De belangrijkste doorgaande route van Groningen naar Drenthe liep via de Hereweg, die zich bij Glimmen splitste in een route langs De Punt en een route langs Noordlaren. Eelde kon in de zomer ook via de westzijde worden bereikt over de toenmalige zomerweg.<sup>38</sup> Groenendijk heeft er al op gewezen dat langs de oostzijde van het Zuidlaardermeer waarschijnlijk ook een doorgaande weg lag. Van den Broek heeft zeer onlangs het tracé van deze weg verder uitgewerkt en neemt op grond daarvan nu aan dat deze van Groningen via Kropswolde naar Zuidlaren liep.<sup>39</sup>

Van de kastelen zullen we nu stuk voor stuk de ligging langslopen (figuren 2 en 3). Het kasteel te Peize zou het meest westelijke kasteel zijn geweest, maar er is tot op heden geen terrein gevonden dat hiervoor in aanmerking komt. Het





2. De ligging of mogelijke ligging van de bisschoppelijke kastelen die omstreeks 1400 zijn gebouwd. De ligging van de kastelen Ammerkehorn en Blankeweer kon op basis van toponiemen worden aangetoond, in tegenstelling tot de ligging van de kastelen in Peize en Eelde. De Nije Waarken en Wolfsbarge zijn omgrachte terreinen waarvan wordt vermoed dat zij in opdracht van de bisschop zijn gebouwd. Ondergrond topografische kaart ESRI Nederland & Community Maps Contributors.

adellijk huis Ter Hansouwe bij Peize is weliswaar deels uit secundair gebruikte middeleeuwse bakstenen opgetrokken, maar hoe dit gebouw er in 1400 heeft uitgezien is onduidelijk.<sup>40</sup> Middeleeuwse voorgangers van het huis te Peize in dat dorp zelf zijn tot op heden niet aangetoond.<sup>41</sup> In Eelde is wel minstens één middeleeuws kasteel bekend, namelijk de havezate Ter Borch/de Waterburcht. Hoewel er onduidelijkheid bestaat over de geschiedenis van de Waterburcht is het toch aannemelijk dat deze als residentie van één van de takken van de Eelder schultenfamilie, die rond 1200 voor het eerst wordt vermeld, heeft gefunctioneerd.<sup>42</sup> Ook de nabij gelegen havezate Huis te Eelde heeft mogelijk een middeleeuwse oorsprong. Het is niet onmogelijk dat de bisschop tenminste één van deze locaties heeft gebruikt voor zijn blokkadepolitiek, aangezien beide zijn gelegen langs de enige doorgaande weg in Eelde. Van de andere kant is het ook goed mogelijk dat de bisschop een nieuw kasteel heeft gebouwd. Bestudering van het AHN2, luchtfoto's en historische kaarten in de buurt van verkeerstechnische interessante punten in Eelde en Peize heeft tot dusver geen nieuwe terreinen opgeleverd.

Het toponiem Ammerkehorn is door Van den Broek gelokaliseerd in een ham (een lus in een meanderende rivier) van de Hunze. Deze locatie past binnen het verwachtingsbeeld, aangezien de bisschop zowel het pas gegraven Schuientdiep als de doorgaande weg langs de oostzijde van het Zuidlaardermeer kon beheersen.<sup>43</sup> Restanten van een kasteelterrein zijn hier noch op historisch kaartmateriaal noch op luchtfoto's of AHN2 zichtbaar.

Het lokaliseren van het kasteel Blankevoorde is een lastige taak, aangezien een dergelijk toponiem in een meer recente periode niet bewaard is gebleven. Het element 'voorde' staat voor een doorwaadbare plaats in de rivier, zodat we het kasteel in een beekdal verwachten op een locatie waar een weg een rivier

kruist. Een terrein bij Glimmen, bij het toponiem Nije Waarken langs de Drentse Aa, is door Von Frijtag Drabbe zonder duidelijke argumentatie aangewezen als Blankevoorde.<sup>44</sup> Dit terrein ligt wèl in een beekdalcontext op een locatie waar een landverbinding tussen de Drentse kant van de Aa en de Gorechtse kant van de Aa was. Op oude luchtfoto's zijn duidelijk sporen van spaarboogfunderingen van een bakstenen gebouw te zien en de restanten van een rechthoekig grachtenstelsel, maar een nauwkeurige datering van de aanleg is onbekend. Het toponiem Nije Waarken geeft geen duidelijkheid of het hier om Blankevoorde zou kunnen gaan, dat kan evengoed bij een andere doorwaadbare plaats hebben gelegen. De naam Blankeweer, tot slot, leeft nog altijd als toponiem voort halverwege Glimmen en Noordlaren, aan de doorgaande route in de richting van Coevorden.

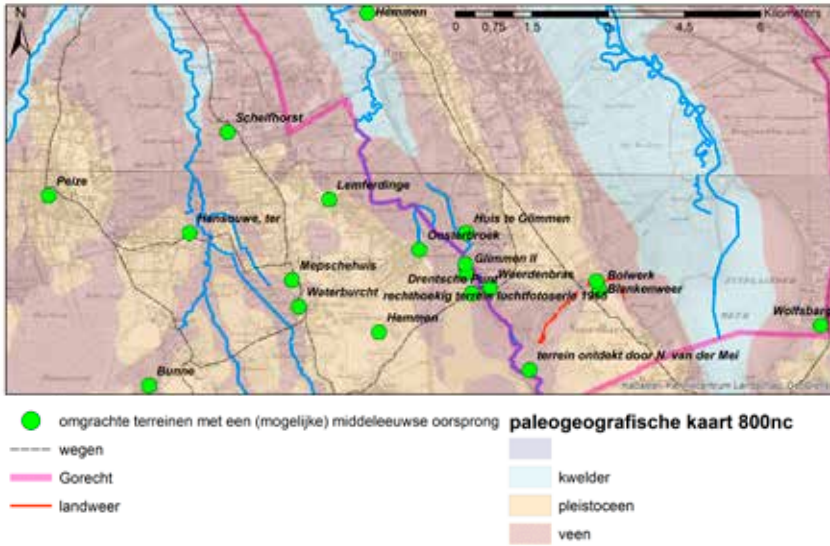
### Het toponiem Blankeweer in het Besloten Veen

Het toponiem Blankeweer wordt op de meeste historische kaarten aan de westzijde van de Zuidlaarderweg aangegeven bij het Besloten Veen, maar het kasteel en de landweer zijn tot op heden nog niet met zekerheid aangewezen. Het Besloten Veen is een oud beekdal dat de Hondsrug doorsnijdt. In de Late Middeleeuwen was het een moeras en daarom een natuurlijke hindernis voor de intraregionale route over de Hondsrug die op slechts enkele plaatsen kon worden doorkruist. Langs en in het Besloten Veen worden in historische bronnen de volgende verdedigingswerken genoemd:

- 1 De zojuist besproken verdedigingswerken van bisschop Frederik, te weten Blankeweer en twee of drie landwerken, bolwerken en restanten van een kampement.
- 2 Een landweer van de Saksen, aangelegd bij Blankeweer in 1514. Het is niet ondenkbaar dat elementen van de landweer van Frederik zijn hergebruikt.<sup>45</sup>
- 3 Loopgraven en anti-tank obstakels uit de Tweede Wereldoorlog.<sup>46</sup>

Op basis van luchtfoto's, historisch kaartmateriaal en het AHN<sub>2</sub> (figuren 4 t/m 8) kunnen we de volgende sporen en structuren onderscheiden langs en in het Besloten Veen:

- 1 Restanten van een fortificatie met een rond meervoudig wallen- en grachtensysteem dat de naam 'Het Bolwerk' draagt (eerste vermelding circa 1700-1750).<sup>47</sup> Aan de westzijde van het kasteelterrein zijn eveneens twee flauwe walrestanten zichtbaar die aansluiten op de weg. In het noorden ligt het kasteel in een landweer. Er bestaat een uitgebreide beschrijving van het terrein uit 1848.<sup>48</sup> Het Bolwerk was destijds een ronde hoogte met een binnenplein van 40 à 50 m in diameter. Om dit binnenplein lagen meerdere wallen en grachten. De volgorde was: wal, gracht, wal, gracht, wal met een interval om de 12 m. De binnenste wal lag 1,5 m hoger dan het binnenplein en de daaropvolgende gracht was maar liefst 3,5 m dieper dan het binnenplein; de tweede wal had een hoogte van 2 tot 2,5 m. De beschrijving was destijds lastig te maken, aangezien het terrein stevig was begroeid. Er lagen



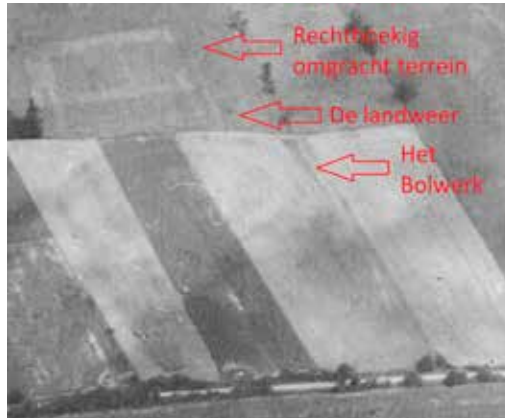
3. Overzicht van omgrachte terreinen met (mogelijke) middeleeuwse ouderdom en de belangrijkste waterwegen ten zuiden van de stad Groningen. Ook zijn wegen ingetekend waarvan een middeleeuwse oorsprong wordt vermoed. Met de huidige stand van kennis kan echter geen compleet beeld worden verkregen. Achtergrond: topografisch militaire kaart 1850 en palaeogeografische kaart 800 na Chr.:

P. Vos en S. de Vries, 2e Generatie palaeogeografische kaarten van Nederland (versie 2.0) (Utrecht 2013) – op 12-09-2015 gedownload van [www.archeologie-innederland.nl](http://www.archeologie-innederland.nl).

baksteenbrokken van 15 cm breed en 9 à 10 cm dik op het terrein, maar die waren niet dateerbaar. Een reconstructie van de afmetingen op grond van een recente luchtfoto heeft uitgewezen dat de buitendiameter van het grachtenstelsel circa 140 m bedraagt.

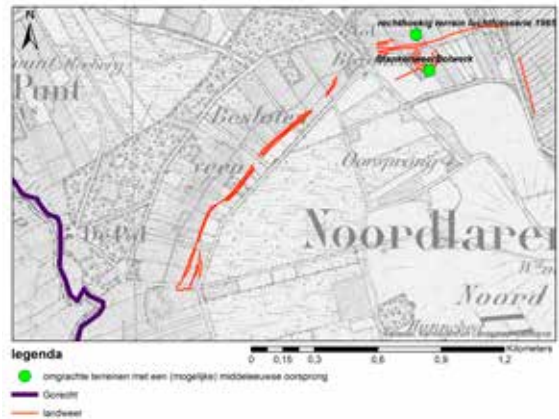
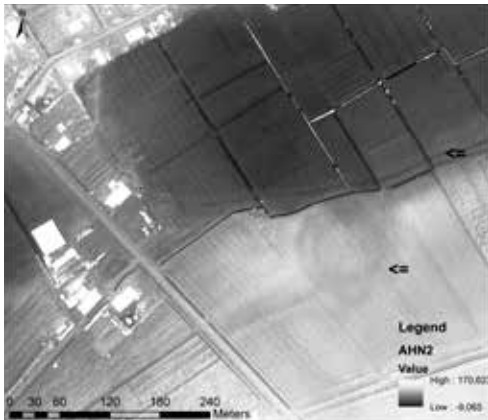
- 2 Een rechthoekig terrein in het Besloten Veen dat uit twee delen lijkt te bestaan. Slechts één luchtfotoserie geeft deze rechthoekige verkleuring aan, direct ten noorden van het Bolwerk. Aard en ouderdom van deze verkleuring zijn onbekend.<sup>49</sup>
- 3 Twee tot vijf parallel lopende greppels, door mij geïnterpreteerd als een landweer, die het gehele Besloten Veen afsluiten. Het Besloten Veen was al een natuurlijke hindernis die nog versterkt werd door de landweer. De landweer kan op het AHN2 van de Pollseweg tot aan de Lageweg worden gevolgd, over een afstand van circa 2050 meter. Het aantal wallen en greppels is niet gelijk verdeeld. Het westelijke tracé begint met twee verschillende tracés van elk twee greppels, die iets naar het noordoosten samenkomen in een tracé van drie greppels. Tussen de Lageweg en het Bolwerk zijn drie tot vijf greppels waar te nemen. Voorbij het Bolwerk, waar de landweer zich in de richting van het noordoosten naar de Lage Weg voortzet, zijn nog twee greppels waarneembaar. Tussen de greppels hebben wallen gelegen, mogelijk ook ervóór of erachter, maar deze zijn nauwelijks meer op het tracé waar te nemen. Bij de Lageweg is het tracé haaks op het tracé van het Besloten Veen een kort stuk in zuidoostelijke richting zichtbaar. Bebouwing langs de Lageweg bemoeilijkt de zichtbaarheid van mogelijke defensiestructuren. Naast de wallen en greppels of grachten zal de landweer waarschijnlijk begroeid zijn geweest met heggen. Ook palissades en struikelgaten kunnen deel hebben uitgemaakt van de verdedigingswerken. Bovendien mogen wachtposten, torens, slagbomen en waarschuwingssystemen worden verwacht.<sup>50</sup> Naast de corridor bij het Besloten Veen zou ook een controlepunt bij de

4. Kopie van een driedelige luchtfotoserie uit 1965 van C. van Ginneken, Archief stichting Oud Drenthe EB5/1412. De weg onderaan de foto is de Kampsteeg. Tussen de cirkels van het Bolwerk en de rechthoekige verkleuring lag de eerder besproken landweer, aangegeven met een pijl. De rechthoekige verkleuring, door mij geïnterpreteerd als restanten van een omgrachting, is alleen op deze luchtfoto's zichtbaar. Het Bolwerk lijkt aan de zuidzijde een uitstulping te hebben waardoor het geheel een druppelvormig karakter heeft.



- oostelijk gelegen Lageweg kunnen worden verwacht, evenals bij de westelijk gelegen Pollseweg. Tevens zou de Drentse Aa een interessant punt zijn om te controleren, hoewel de landweer niet tot aan de Aa lijkt door te lopen. Een opmerkelijke afsluiting van de landweer is bij de Pollseweg zichtbaar, want daar lijkt deze zich te splitsen en een gebied te omsluiten. Er loopt tevens een zigzaggend defensiewerk uit de Tweede Wereldoorlog doorheen.
- 4 Defensiewerken uit de Tweede Wereldoorlog, zoals tankgrachten. Deze kunnen op basis van de bestaande kaart worden getraceerd.

Op basis van de huidige gegevens zouden de eerste twee terreinen in aanmerking komen om als kasteel Blankeweer te worden bestempeld aangezien in beide gevallen duidelijk een verkleuring van een omgrachting zichtbaar is. Daarbij kunnen de terreinen bij elkaar horen of juist in verschillende perioden zijn aangelegd. Daterend onderzoek is tot dusver niet uitgevoerd. Het Bolwerk is door Overdiep reeds bestempeld als het 13<sup>e</sup>-eeuwse Drentse hoofdkwartier, *castrum* Mit- of Nutspete.<sup>51</sup> Deze identificatie baseerde hij op een reconstructie van de plundertocht door de Groningse burggraaf in Drenthe. Mijns inziens is die identificatie te zwak beargumenteerd, aangezien Mit- of Nutspete niet kan worden gelokaliseerd door toponiemen. Tussen de stad Groningen en Noord-, Mid- en Zuidlaren hebben bovendien veel meer omgrachte terreinen gelegen die evengoed in aanmerking komen. Daarnaast valt het Bolwerk in de 13<sup>e</sup> eeuw onder het Gorecht en niet onder Drenthe en het is niet aannemelijk dat Mit- of Nutspete, het hoofdkwartier van de Drenten, gelegen was op Gorechts grondgebied. Omdat het Gorecht onder de jurisdictie van de burggraaf van Groningen viel, die gedurende de 13e eeuw in conflict was met de Drenten, vond Overdiep zo'n ligging zelf geen bezwaar.<sup>52</sup> Aan het begin van de 15<sup>e</sup> eeuw speelde dit conflict echter niet meer: het ging nu om de stad Groningen. Het belangrijkste knelpunt is de situering van de landweer in het Besloten Veen, die een doorslaggevende rol speelt in Overdieps argumentatie. Hij dacht in het veld de landweer waar te nemen parallel langs de Vogelzangsteeg, dus aan de noordzijde van het Besloten Veen. Het Bolwerk kon volgens Overdiep niet



Blankeweer zijn, want deze versterking lag volgens hem niet in een landwehr. De door Overdiep beschreven landwehr is echter niet overtuigend traceerbaar op kaartmateriaal en het AHN2. Mogelijk heeft hij de wallen langs de weg als landwehrtracé aangewezen.<sup>53</sup> Langs de zuidzijde van het Besloten Veen is wel een landwehr waarneembaar op het AHN2, waar het Bolwerk tegenaan ligt. Daarmee kan de argumentatie van Overdiep betreffende de landwehr precies worden omgedraaid.

We moeten er rekening mee houden dat het Bolwerk en Mit- of Nutspete niet dezelfde terreinen zijn. Mijns inziens is het aannemelijker dat het Bolwerk onderdeel was van de landwehr en wellicht zelfs het bisschoppelijke kasteel Blankeweer was. Bij zowel de landwehr als het Bolwerk is dezelfde verdedigingsvorm toegepast, namelijk meervoudige wallen- en grachtenstelsels, wat een gelijktijdige aanleg doet vermoeden. De kastelen- en landwerencombinatie past zeer goed binnen de bouwtraditie in de vijfde fase van het faseringsmodel van Janssen. Een volgende stap in het identificatieproces zou daterend archeologisch onderzoek moeten zijn naar zowel Het Bolwerk (nr. 1) als het rechthoekige terrein (nr. 2).

Ook de identificatie van de landwehr als bisschoppelijk verdedigingswerk gaat niet vlekkeloos. Meer dan honderd jaar na de aanleg van de landwehr door bisschop Frederik van Blankenheim legden de Saksen in 1514 immers een nieuwe landwehr aan.<sup>54</sup> Hier wordt echter gesproken over één landwehr, in tegenstelling tot de vermelding een eeuw eerder. In de kroniek wordt gesproken over de aanleg van een nieuwe landwehr, maar hergebruik van de landwehr van de bisschop moet niet worden uitgesloten. In ieder geval correspondeert de beschrijving van de bisschoppelijke landwehr door Lemego wel met de grondsporen in het Besloten Veen, wat aannemelijk maakt dat we hier werkelijk te maken hebben met de landwehr van Frederik. Mogelijk zijn er naast de reeds zichtbare sporen en structuren nog meer verdedigingswerken geweest. Zo werd in een schoolmeestersrapport uit 1828 over bolwerken ten noorden van Noordlaren gerapporteerd.<sup>55</sup> Het is uiteraard de vraag of deze bron op waarnemingen of op reeds bestaande verhalen is gebaseerd.

Links: 5. De grachten van het Bolwerk, de landweergreppels en walachtige structuren tussen het Bolwerk en de weg zijn traceerbaar op het AHN2. Daarnaast heeft het Bolwerk in het zuiden een afbuigende gracht waardoor het terrein een druppelvorm heeft: hier kan een structuur op hebben gestaan. Kaart: AHN 2, 5-02-2015 gedownload van <https://www.pdok.nl/nl/service/wms-ahn2>

Rechts: 6. Overzichtsinterpretatie van de zichtbare, mogelijk middeleeuwse defensiestructuren in en bij het Besloten Veen. Uitsluitend waarneembare delen zijn ingetekend. Achtergrond: Topografisch Militaire Kaart 1850.



#### legenda

##### AHN2 (bewerkt)

Value  
High : 1,82359  
Low : 1,03832

Links: 7. Het zuidwestelijkste deel van de landweer bij de Pollseweg. Visualisatie AHN op basis van het concept 'openness'. Uitgevoerd door Willem Vletter, IC-ArchPro, Universiteit van Wenen.

Rechts: 8. Deel van het landweertacé langs de Beslotenveenseweg. Visualisatie AHN op basis van het concept 'openness'. Uitgevoerd door Willem Vletter, IC-ArchPro, Universiteit van Wenen.

### Wolfsbarge: een bisschoppelijke burcht?

In Wolfsbarge, een gehucht aan de oostzijde van het Zuidlaardermeer, ligt een naamloos kasteelterrein dat duidelijke morfologische overeenkomsten vertoont met het Bolwerk bij Noordlaren (fig. 9). Alleen is het laatste (buitendiameter grachtenstelsel circa 140 m) groter dan de structuur bij Wolfsbarge (buitendiameter grachtenstelsel circa 115 m). Beide terreinen zijn hoogstwaarschijnlijk in dezelfde periode, door dezelfde bouwheer en mogelijk met hetzelfde doel aangelegd. Een aanleg op bevel van Frederik van Blankenheim zou goed aansluiten bij deze veronderstelling, zeker wanneer de ligging van het terrein bij Wolfsbarge nader wordt bekeken. Het kasteelterrein controleerde de weg tussen Groningen en Zuidlaren aan de oostzijde van het Zuidlaardermeer. In 1986 verrichtte Groenendijk archeologisch onderzoek naar de restanten van het terrein bij Wolfsbarge, dat inmiddels zo sterk was geërodeerd dat alleen de diepste grondsporen bewaard waren gebleven.<sup>56</sup> De grachten waren ingegraven in het pleistocene dekzand, maar ten tijde van de burcht moet op de locatie geërodeerd hoogveen hebben gelegen. Groenendijk trof nauwelijks vondsten aan op het terrein, maar de boer die destijds het land bewerkte wist te melden dat hij langere tijd een vierkant heeft waargenomen in het veld in het midden van het terrein. De meeste antropogene resten waren bouw materiaal uit de grachtvulling: stukken baksteen, resten van dakpannen, hout, keien en mogelijk huttenleem. Niets lag meer in context. Door het gebrek aan duidelijk dateerbaar materiaal is het enerzijds lastig grip te krijgen op de aanleg en gebruikperiode van het terrein, anderzijds is juist de aanwezigheid van zo weinig vondstmateriaal een indicatie voor een korte gebruiksduur, wat goed zou passen bij de bouw van de kastelen van de bisschop. Indien dit het geval is resteert de vraag of het naamloze terrein in Wolfsbarge het kasteel Blankevoorde is, of dat dit eventueel een zesde bisschoppelijke kasteel is.



## Conclusie

Gedurende de Utrechts-Groningse oorlog (1400-1405) zijn in het noordelijkste deel van het Oversticht tenminste vijf bisschoppelijke kastelen en één landweer verrezen op last van bisschop Frederik van Blankenheim. De rol van deze vijf kastelen is onderbelicht in voorgaande studies naar de ontwikkeling van de bisschoppelijke kastelen in het Sticht Utrecht. Chronologisch passen de vijf in de laatste fase van het faseringsmodel van Janssen, die van consolidatie van de territoriale macht en voltooiing van het territorium (1350-1450). Deze herstel- en bevestigingspolitiek van de bisschop in het noordelijkste deel van het Oversticht (Gorecht) heeft echter een andere ontwikkeling doorlopen dan in het zuidelijke deel van het Oversticht (min of meer de huidige provincie Overijssel). Waar in het zuidelijke deel de bisschop en de steden samen kastelen en landweren aanlegden en aankochten om een vuist te maken tegen de adel, werden in het noordelijkste deel kastelen door de bisschop gebouwd tegen de stad Groningen, die de bisschop niet als landsheer wilde erkennen. Dit afwijkende Groningse uitgangspunt maakt dat de bouw van de vijf kastelen niet past binnen de fase van consolidatie van territoriale macht in het faseringsmodel. De vijfde fase heeft in het noordelijkste deel van het Oversticht een andere inhoud dan in de rest van het Sticht.

De kastelen en de landweer zijn rond 1400 verrezen tijdens de Utrechts-Groningse oorlog en in 1405 weer afgebroken. De aanleg kan worden gezien als een *masterplan* van Frederik van Blankenheim dat erop gericht was het (handels)verkeer tussen de stad Groningen en het zuiden te ontregelen. Op basis van zowel de historische context als de landschappelijke en archeologische gegevens kan worden geconcludeerd dat de kastelen bij land- of waterwegen waren gelegen. De plaatsen waar Ammerkehorn en Blankeweer gelegen moeten hebben, kunnen met tamelijk grote zekerheid worden vastgesteld. Ter hoogte van Blankeweer (bij Noordlaren) is ook een landweer ontdekt die hoogstwaar-

g. Naamloze versterkingen westen van de Woldweg bij Wolfsbarge.  
Foto: Apple Maps.

schijnlijk de door de Groninger kroniekschrijver Lemego beschreven bisschoppelijke landweer is, aangezien de verschijningsvorm correspondeert met diens beschrijving. Twee terreinen bij de landweer, het Bolwerk (1) en een terrein met een rechthoekige verkleuring (2), kunnen kandidaten zijn voor kasteel Blankeweer. Tevens kan het met het Bolwerk vergelijkbare terrein Wolfsbarge (ten zuiden van Kropswolde) daarmee zowel qua ligging als qua vorm in aanmerking komen om als bisschoppelijke burcht te worden bestempeld. Het zou dan Blankevoorde of een zesde, onbekend bisschoppelijk kasteel moeten zijn.

Voor de toekomst is het daarom van groot belang een beter inzicht te krijgen in de aanleg en gebruiksduur van de besproken terreinen. Het verrichten van archeologisch veldwerk zou een belangrijke stap voorwaarts zijn om de hypothesen over de identificatie van de besproken terreinen te testen. Archeologisch onderzoek zou zich daarnaast moeten richten op het bepalen van de grootte van de terreinen, zodat beter kan worden begrepen met wat voor structuren we eigenlijk te maken hebben en wat voor functies eraan toe geschreven kunnen worden. Ik hoop met dit artikel ook de bijzondere betekenis van het militaire landschap in het Besloten Veen te hebben aangetoond. De ontdekte landweer verdient aandacht als erfgoed, aangezien het tracé grotendeels intact is en in de omgeving van Groningen geen vergelijkbare structuren bekend zijn.

#### Noten

- \* Graag wil ik prof. H.L. Janssen, dr. J. van den Broek, dr. J.F. Benders en B. Olde Meierink, alsmede de anonieme referenten bedanken voor hun nuttige commentaar en advies.
- 1 J.A. Kossmann-Putto, 'Bestuur en rechtspraak tussen Eems en Schelde circa 1100-1400' in: D.P. Blok e.a. (red.), *Algemene geschiedenis van Nederland III* (Bussum 1982) 12-31.
- 2 H.L. Janssen, 'The castles of the bishop of Utrecht' in: M. Bouard (red.), *Château Gaillard. Études de Castellologie médiévale 8* (Caen 1977) 135-158; H.L. Janssen, 'The Border Castles of the Bishopric of Utrecht ca. 1050-1528. From Military Strongholds to Seats of Power and Authority' in: P. Ettel, A. Flambard Héricher en K. O'Connor (red.), *Chateau Gaillard 26* (Caen 2014) 225-242.
- 3 Leo Schmedding, *De regering van Frederik van Blankenheim, bisschop van Utrecht* (Leiden 1899) 87 noot 2, zoals H.L. Janssen mij alsnog vriendelijk liet weten.
- 4 P.J. Blok (ed.), *Oorkondenboek van Groningen en Drenthe II* (Groningen 1899) nr. 1221 (ten gevolge OGD).
- 5 F.A.H. van den Hombergh en E.O. van der Werff (ed.), *Sicke Benninge, Croniken der Vrescher Landen mijten Zeeven Seelanden ende der stad Groningen. Geschiedenis van Groningen en Ommelanden tot 1530 I* (Den Haag 2012) 38.
- 6 B. Brokamp, 'Middeleeuwse landwerven in Nederland' in: H. Baas e.a. (red.), *Tot hier en niet verder. Historische wallen in het Nederlandse landschap, de stand van kennis* (Amersfoort 2012) 105-122. Zie ook: C. Kneppel (red.), *Landwehren. Zu Erscheinungsbild, Funktion und Verbreitung spätmittelalterlicher Wehranlagen* (Münster 2014).
- 7 Zie noot 2.
- 8 Janssen, 'Castles', 138-140.
- 9 Janssen, 'Castles', 140-142.
- 10 Janssen, 'Border castles', 227-230; Janssen, 'Castles', 142-143.
- 11 Janssen, 'Border castles', 231-232; Janssen, 'Castles', 143-147.
- 12 Janssen, 'Border castles', 233; Janssen, 'Castles', 147-148.
- 13 Jan van Doesburg en Peter de Boer, *Burchten op de bodem van de zee. Aanvullend archeologisch onderzoek (AAO) naar de burchten van Kuinre* (Amersfoort 2001) 6.
- 14 Janssen, 'Border castles', 237.
- 15 Jan van den Broek, *Groningen, een stad apart. Over het verleden van een eigenzinnige stad (1000-1600)* (Assen 2007) 311.
- 16 Van den Broek, *Groningen, een stad apart*, 316.
- 17 C.A. van Kalveen, 'De Late Middeleeuwen, 1395-1522' in: J. Heringa e.a. (red.), *Geschiedenis van Drenthe* (Meppel 1985) 198-199.
- 18 Van Kalveen, 'De Late Middeleeuwen', 198-201.
- 19 Blok, OGD, nr. 1008.
- 20 Van Kalveen, 'De Late Middeleeuwen', 318.



- 21 Blok, *OGD*, nr. 1054.
- 22 A.J. Rinzema, 'De eerste geschiedschrijvers van Groningen' in: J.W. Boersma e.a. (red.), *Groningen 1040, archeologie en de oudste geschiedenis van de stad Groningen* (Bedum 1990) 198-199.
- 23 Van den Hombergh en Van der Werff, *Sicke Benninge* I, 37-38; R.I.A. Nip, 'Hoofdelingen en stedelingen, een wereld van verschil ca. 1350-1536' in: M.G.J. Duivendak e.a. (red.), *Geschiedenis van Groningen I. Prehistorie-Middeleeuwen* (Zwolle 2008) 255-257
- 24 Van den Hombergh en Van der Werff, *Sicke Benninge* I, 37-38.
- 25 H. Bruch (ed.), *Johannes de Beke, Croniken van den stichte van Utrecht ende van Holland* ('s-Gravenhage 1982) lviii, 246.
- 26 Bruch, *Johannes de Beke*, 266.
- 27 Bruch, *Johannes de Beke*, 217-223.
- 28 G.M. De Meyer (ed.), *De stadsrekeningen van Deventer I, 1394-1400* (Groningen, 1968); Godelieve de Meyer (ed.), *De stadsrekeningen van Deventer II, 1401-1410* (Groningen, 1971). Blankeweer was al gebouwd vóór de tussenkomst van Deventer.
- 29 De Meyer, *Stadsrekeningen I*, 374; De Meyer, *Stadsrekeningen II*, 36, 132-133, 185. De bezetting van Blankeweer bestond niet uit een constant aantal soldaten. De bisschop en de steden zonden meer soldaten in tijden van dreiging, bijvoorbeeld wanneer de wapenstilstand tussen Groningen en Utrecht bijna was afgelopen.
- 30 Blok, *OGD*, nr. 1088. In de oorkonde wordt gesproken over een 'slod' bij Noordlaren, daarmee wordt Blankeweer bedoeld.
- 31 Blok, *OGD*, nr. 1087.
- 32 Blok, *OGD*, nr. 1092. Vergelijk: Jean-Denis Lepage, *Vesting en schansen in Groningen. Eeuwenlang de hoeksteen van de Nederlandse defensie* (Utrecht 1994) 28-31.
- 33 Blok, *OGD*, nr. 1097.
- 34 Blok, *OGD*, nr. 1221.
- 35 Van den Hombergh en Van der Werff, *Sicke Benninge* I, 213.
- 36 Van den Hombergh en Van der Werff, *Sicke Benninge* II, 361.
- 37 Frits Horsten, *Doorgaande wegen in Nederland. 16<sup>e</sup> tot 19<sup>e</sup> eeuw. Een historische wegenatlas* (Amsterdam 2005) 102-103, en H.J. Versfelt, 'De Pijnacker-kaart van Drenthe', *Nieuwe Drentse Volksalmanak* (2005) 1-25.
- 38 Van den Broek, *Groningen, een stad apart*, 230-233.
- 39 H. Groenendijk, 'Noordlaren in Bloemertperspectief' in: J.A.W. Nicolay (red.), *Opgravingen bij Midlaren. 5000 jaar wonen tussen de Hondsrug en Hunzedal II* (Groningen 2008) 567-569; Jan van den Broek, 'Drie vergeten toponiemen: Omerke, Edikan en Ammerkehorn', *Stad & Lande* 25:1 (2016) 12-17.
- 40 J. Battjes en H. Ladrak, 'Het Huis' in: J. Battjes e.a. (red.), *Het huis ter Hansouwe bij Peize (Noord-Drenthe). Het landschap, het huis en de bewoners* (Groningen/Assen 2010) 36, 106.
- 41 M.J.M. de Wit, *Een aanvullend archeologisch onderzoek naar het huis te Peize, gemeente Noordenveld* (Groningen 2000) 16-17.
- 42 O.D.J. Roemeling, 'Enkele adellijke geslachten in de middeleeuwen', *De Nederlandsche Leeuw* 94 (1977) 295
- 43 Van den Broek, 'Drie vergeten toponiemen', 15-17.
- 44 Cornelius von Frijtag Drabbe, 'Het lezen en interpreteren van verticale luchtfoto's' in: J.H.G. Schepers (red.), *Het spiedend oog der luchtcamera. 170 luchtfoto's met toelichtende tekst* (Leiden 1948) foto 17.
- 45 Van den Hombergh en Van der Werff, *Sicke Benninge* II, 361.
- 46 Kaart Tweede Wereldoorlog RAF met tankgrachten en loopgraven bij Noordlaren. Particulier bezit John Klip, lid historische vereniging Ol Eel.
- 47 RHC Groninger Archieven, Toegang 1536 (kaartenverzameling GAG), inv.nrs. 999 en 2301. Op de kladopmeting 2301 ligt Blankeweer bij het Bolwerk, op de kaart 999 ten noordwesten van het Bolwerk. Indien 2301 als voorbeeld heeft dieniend voor 999 heeft de kaartmaker mogelijk 2301 niet goed gelezen en de aanduiding op de kladopmeting 'wegh van Blankeweer na de Punt' gelezen als Blankeweer.
- 48 L.J.F. Janssen, *Drentsche Oudheden* (Utrecht 1848) 142-143.
- 49 Drents Archief, Stichting Oud Drenthe EB5, inv.nr. 1412, Luchtfotoserie van drie foto's uit 1965.
- 50 Brokamp, 'Landweren' (als noot 6), 42-49.
- 51 G. Overdiep, 'Mit of Nutspete', *Nieuwe Drentse Volksalmanak* 81 (1963) 241-247.
- 52 I. Gosses, *De organisatie van bestuur en rechtspraak in de landschap Drente tot den tijd der Republiek* (Groningen/Batavia 1941) 61.
- 53 Overdieps hypothese is ook overgenomen in het meest recente overzicht van verdedigingswerken: J.J. Lenting en F. Westra, 'Groningen en Oost-Friesland' in: T. de Kruijff e.a. (red.), *Atlas van historische verdedigingswerken in Nederland* (Groningen 2013) 81-166, aldaar 152-153.
- 54 Van den Hombergh en Van der Werff, *Sicke Benninge* II, 361: 'ende makeden to Blancker weer ene groote lant weer; daer bleven zij een tijt lanck liggen'.
- 55 <http://www.groningerarchieven.nl/bronbewerkingen/schoolmeesterrapporten/m-n/noordlaren> 1828 Schoolmeesterrapporten, gezien 12 september 2015.
- 56 Henny Groenendijk, 'Een middeleeuwse versterking bij het Zuidlaardermeer', *Noorderbreedte* 11 (1987) 176-181; Henny Groenendijk, Verkenning ronde burcht Wolfsbarge (intern document GIA, Groningen 1986).