

## University of Groningen

### Kennisverspreiding onder medewerkers

Piekema, Lotte; van der Putten, Annette; ten Brug, Annet; Waninge, A

**IMPORTANT NOTE: You are advised to consult the publisher's version (publisher's PDF) if you wish to cite from it. Please check the document version below.**

*Document Version*

Publisher's PDF, also known as Version of record

*Publication date:*  
2022

[Link to publication in University of Groningen/UMCG research database](#)

*Citation for published version (APA):*

Piekema, L., van der Putten, A., ten Brug, A., & Waninge, A. (2022, dec.). Kennisverspreiding onder medewerkers: Het delen en gebruiken van kennis over technologie bij mensen met een visuele en een verstandelijke beperking. *Academische Werkplaats EMB*.

**Copyright**

Other than for strictly personal use, it is not permitted to download or to forward/distribute the text or part of it without the consent of the author(s) and/or copyright holder(s), unless the work is under an open content license (like Creative Commons).

The publication may also be distributed here under the terms of Article 25fa of the Dutch Copyright Act, indicated by the "Taverne" license. More information can be found on the University of Groningen website: <https://www.rug.nl/library/open-access/self-archiving-pure/taverne-amendment>.

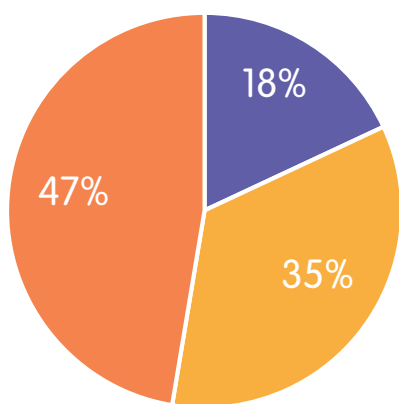
**Take-down policy**

If you believe that this document breaches copyright please contact us providing details, and we will remove access to the work immediately and investigate your claim.

*Downloaded from the University of Groningen/UMCG research database (Pure): <http://www.rug.nl/research/portal>. For technical reasons the number of authors shown on this cover page is limited to 10 maximum.*

## Kennisverspreiding onder medewerkers

Het delen en gebruiken van kennis over technologie bij mensen met een visuele en een verstandelijke beperking

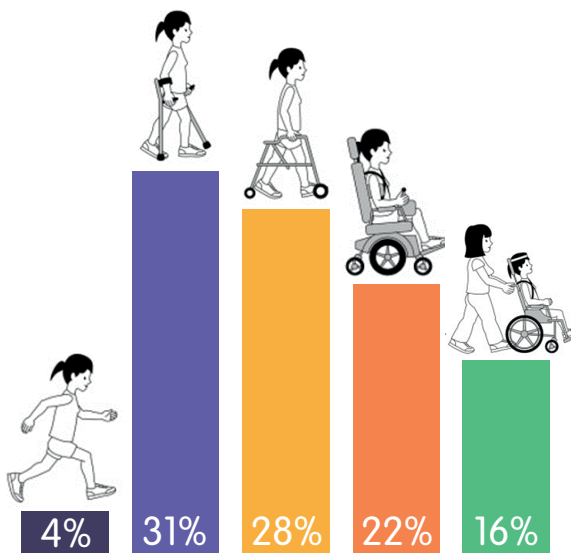


### Mate van verstandelijke beperking

- Licht
- Matig
- (zeer) Ernstig

In september 2022 heeft de Academische Werkplaats EMB samen met Koninklijke Visio een vragenlijst uitgezet over het delen en gebruiken van kennis over technologie bij mensen met een visuele en een verstandelijke beperking. Technologie kan bijvoorbeeld zorgen voor meer zelfstandigheid, beter participeren in de maatschappij of meer sociale contacten en vrijetijd. Denk aan een iPad, Google Home, het Inmu kussen of Paro de zeehondrobot. In deze factsheet staan de resultaten.

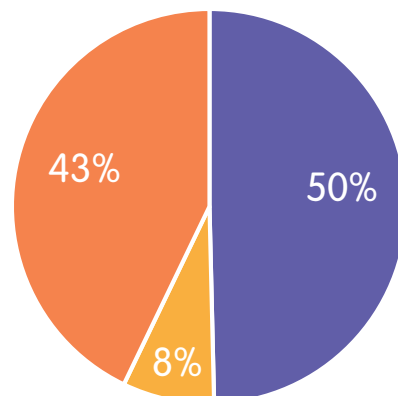
Er zijn 133 medewerkers die hun ervaring over het delen en gebruiken van kennis over technologie bij mensen met een visuele en een verstandelijke beperking hebben gedeeld. De meeste medewerkers ondersteunen iemand met een (zeer) ernstig verstandelijke beperking (47%). Bij 31% is naast een visuele en een verstandelijke beperking ook sprake van lichte motorische beperkingen en de helft is slechthorend.



Grof motorisch functioneren

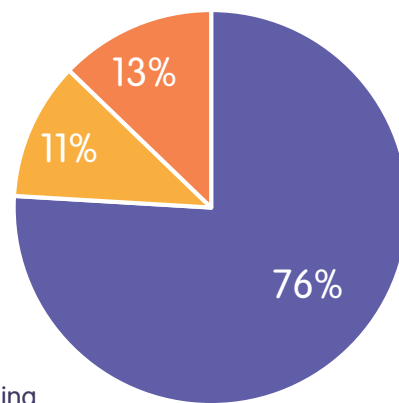
### Auditieve beperkingen

- Slechthorendheid
- Doofheid
- Geen auditieve problematiek



## Rollen van medewerkers

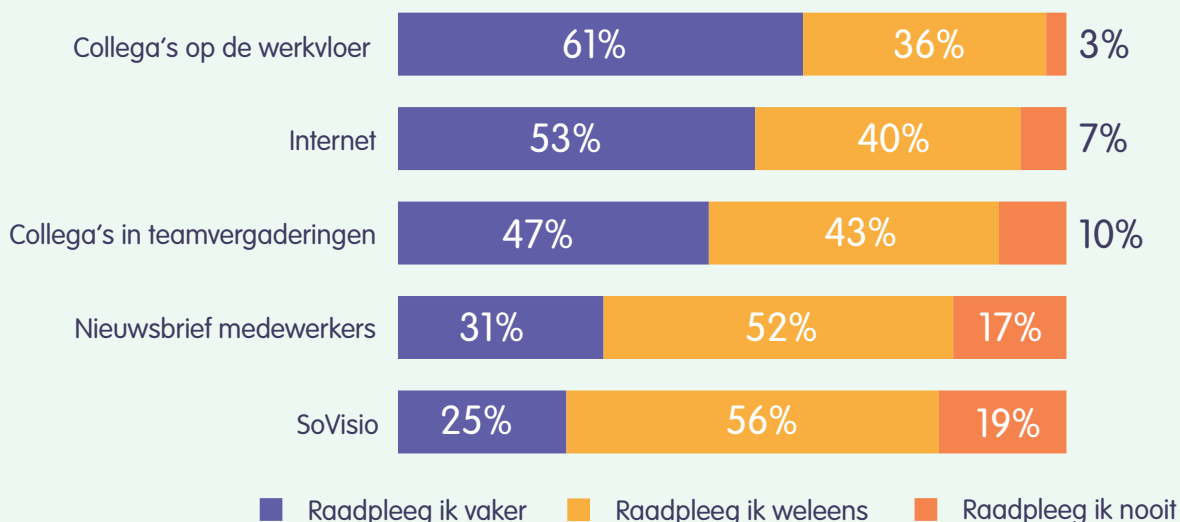
De meeste medewerkers die de vragenlijst hebben ingevuld waren woonbegeleider (41%). Daarnaast was 14% begeleider op de dagbesteding, 13% coördinerend cliënt begeleider, 10% ergotherapeut en 9% onderwijsmedewerker. De meeste medewerkers werken 1 tot 5 jaar (28%) bij Koninklijke Visio, 20 tot 25 jaar (16%) of meer dan 25 jaar (16%). Een klein deel van de medewerkers werkt minder dan een jaar (2%) bij Koninklijke Visio.



- Wonen & Dagbesteding
- Revalidatie & Advies
- Onderwijs

## Geraadpleegde informatiekanalen

De meeste medewerkers vragen collega's als ze vragen hebben over technologie bij mensen met een visuele en een verstandelijke beperking. Daarnaast zoeken ze op internet, hebben het over technologie in teamvergaderingen, lezen de nieuwsbrief voor medewerkers of kijken op SoVisio. Nieuwsbrieven van leveranciers en vakbladen worden weinig geraadpleegd.

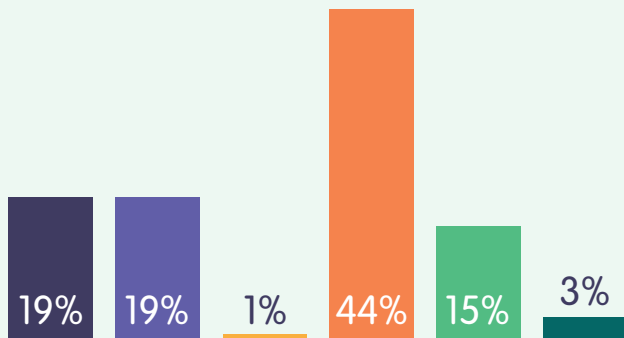


## Prettige informatiekanalen

Bij de vraag welke kanalen medewerkers prettig vinden, wordt vooral aangegeven dat het prettig is om informatie te krijgen van collega's op de werkvloer, via SoVisio of het Kennisportaal. Vakbladen, nieuwsbrieven van leveranciers, webinars en boeken staan minder vaak in de top 3 van prettige informatiekanalen.

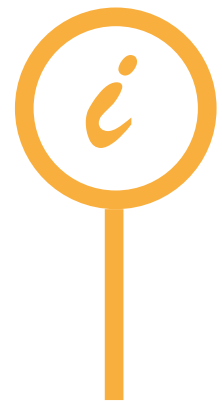
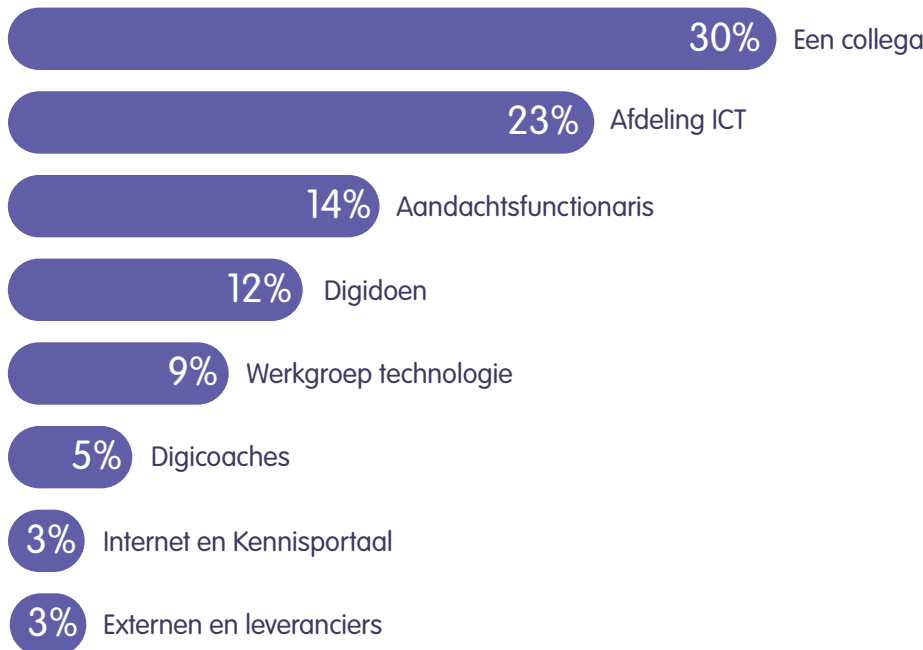
## Hoe medewerkers graag leren

### Waar medewerkers vragen stellen



- Met collega meekijken
- Door een filmpje te kijken
- Door de instructie te lezen
- Door een korte training en uitleg met collega's
- Door zelf op knoppen te drukken en te kijken
- Anders
  - Een combinatie
  - Als lid van de werkgroep Living Experience

Iets meer dan driekwart (78%) van de medewerkers weet waar hij terecht kan met vragen over technologie bij mensen met een visuele en een verstandelijke beperking. Iets minder dan een kwart (22%) weet dit niet. De medewerkers die het wel weten, geven vooral aan bij collega's (30%) terecht te kunnen of bij de afdeling ICT (23%).



### Het onderzoek

Het promotieonderzoek 'De inzet van technologie bij mensen met EMB' is gericht op de inzet van zorgtechnologie bij mensen met EMB. In haar onderzoek richt promovendus Lotte Piekema zich op welke zorgtechnologie wordt ingezet bij mensen met EMB en hoe de attitude van zorgprofessionals en naasten bijdraagt aan de inzet van zorgtechnologie.

### Meer informatie

Voor meer informatie over dit onderzoek kunt u terecht bij Lotte Piekema via [l.piekema@rug.nl](mailto:l.piekema@rug.nl)



[www.aw-emb.nl/onderzoek/inzet-technologie](http://www.aw-emb.nl/onderzoek/inzet-technologie)