

University of Groningen

## Een verwoest steenhuis

Paping, Richard; Alma, Redmer; Nijboer, Albertus; Schansker, Gert

*Published in:*  
 Stad & Lande

**IMPORTANT NOTE: You are advised to consult the publisher's version (publisher's PDF) if you wish to cite from it. Please check the document version below.**

*Document Version*  
 Publisher's PDF, also known as Version of record

*Publication date:*  
 2021

[Link to publication in University of Groningen/UMCG research database](#)

*Citation for published version (APA):*

Paping, R., Alma, R., Nijboer, A., & Schansker, G. (2021). Een verwoest steenhuis: Hoogten en Leegten bij Dingen onder Baflo. *Stad & Lande*, 30(1), 10-15.

### Copyright

Other than for strictly personal use, it is not permitted to download or to forward/distribute the text or part of it without the consent of the author(s) and/or copyright holder(s), unless the work is under an open content license (like Creative Commons).

The publication may also be distributed here under the terms of Article 25fa of the Dutch Copyright Act, indicated by the "Taverne" license. More information can be found on the University of Groningen website: <https://www.rug.nl/library/open-access/self-archiving-pure/taverne-amendment>.

### Take-down policy

If you believe that this document breaches copyright please contact us providing details, and we will remove access to the work immediately and investigate your claim.

*Downloaded from the University of Groningen/UMCG research database (Pure): <http://www.rug.nl/research/portal>. For technical reasons the number of authors shown on this cover page is limited to 10 maximum.*

# Een verwoest steenhuis?

## Hoogten en Leegten bij Dingen onder Baflo

Het perceel Hoogten en Leegten tussen Baflo en Winsum is lange tijd abusievelijk gehouden voor de borgplaats van Sassemaborg, maar ook ten onrechte gelijkgesteld aan een edele heerd onder Tinallinge. Waarschijnlijk echter, gaat het om de plaats waar stad-Groningers in 1415 een huis van de oude familie Meyma hebben verwoest.

Het perceel Hoogten en Leegten wekt niet alleen door zijn prikkelende naam, maar ook door zijn vorm stellig de indruk dat hier ooit een steenhuis gestaan heeft. De verwarring rond zijn geschiedenis is terug te voeren op twee invloedrijke historische standaardwerken. Ten eer-

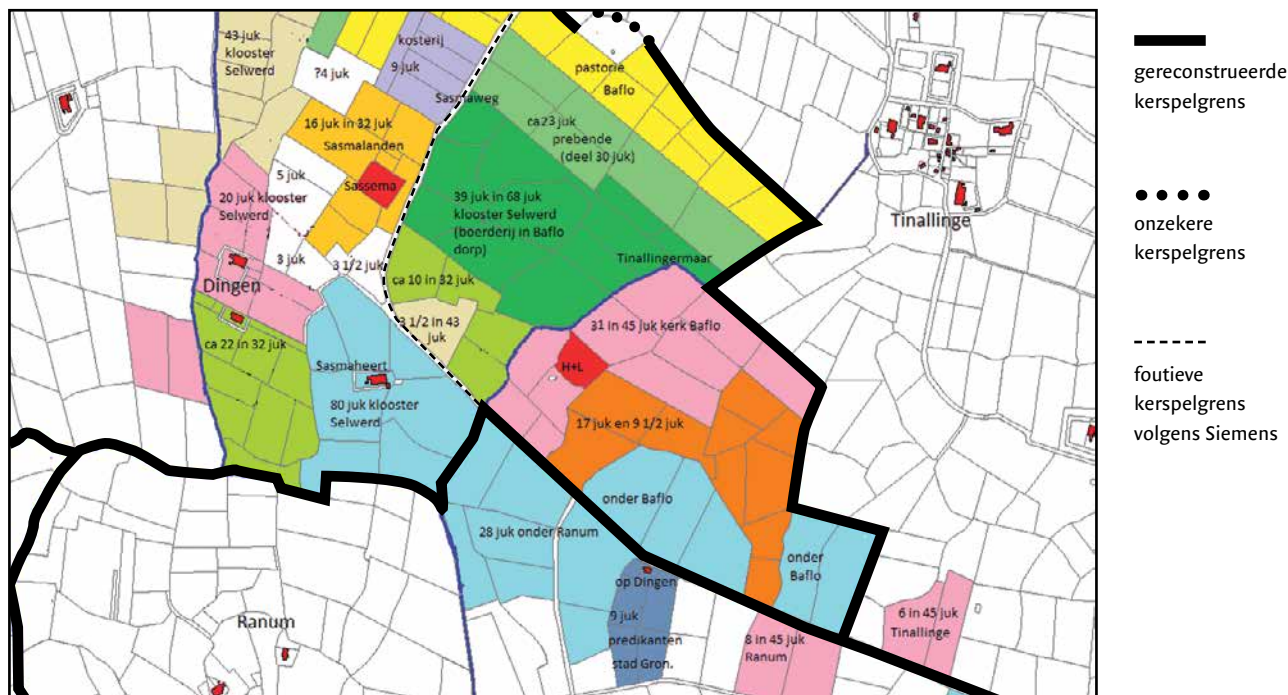
ste is dat het boek *Ommelander borgen en steenhuisen* dat bij de borg Sassemaborg een kaartje laat zien van Hoogten en Leegten.<sup>1</sup> Een vrijwel door water omringd stuk grond wordt daar als borgterrein aangeduid en naar het zuidwesten toe is met stipfeltjes de waarschijnlijke, vroegere oprijlaan aangegeven.

Omdat Sassemaborg in 1710 op afbraak verkocht werd met het recht om een nieuw huis te bouwen, meenden de auteurs van *Ommelander borgen* dat de borg ook kan hebben gestaan op de plaats van de ten zuiden van Baflo gelegen huidige Sasmaheerd (Sasmaweg 6). Hoogten en Leegten zou dan een oude voorganger van Sassemaborg kunnen zijn geweest. Blijkbaar hebben de auteurs zich laten leiden door de naam. De door hen op de kaart aangeduide 'Sasmaheerd' is echter een voormalige provincieboerderij, voor 1594 eigendom van het klooster Selwerd, en het kan daarmee onmogelijk een 17<sup>e</sup>-eeuwse borg zijn geweest. In het boerderijenboek van 't Halfambt, wordt de Sassemaborg door middel van veldnamen terecht gelokaliseerd op het iets noordwestelijker gelegen perceel Sassemaborg met de omliggende Sasmalanden.<sup>2</sup> Beide



Afbeelding 1. Hoogten en Leegten, luchtfoto en hoogtekartaal. De beide burchteilandjes zijn duidelijk te zien (het oosten is boven).

Bronnen: Google Maps en Actueel Hoogtebestand Nederland (ahn.nl). Collage: Bert Nijboer, © GIA.



Afbeelding 2. Reconstructie van het landeigendom in het kerspel Baflo rond Hoogten en Leegten (H+L in rood) en de borg Sassemā in de Vroegmoderne tijd. NB: de kleuren geven verschillende qua eigenaar bij elkaar horende stukken land aan.

namen, Sasmaheert en Sasmaland, staan ook in het kohier van vaste goederen uit 1806.<sup>3</sup>

### Nog een dwaalspoor: Tinallinge

Een tweede dwaalspoor werd geschapen door een ander standaardwerk, de *Historische atlas van de provincie Groningen* van B.W. Siemens, die het gebied ten oosten van het Tinallingermaar ten onrechte geheel toevees aan het kerspel Tinallinge.<sup>4</sup> Wellicht kwam dit doordat dit gebied rond 1830 kadastraal onder Tinallinge gerangschikt werd. Het boerderijenboek van het Halfambt volgde hem hierin. Volgens de auteurs was Hoogten en Leegten de plaats geweest van een borg of steenhuis, maar welk

huis dat was, konden ze niet uit de bronnen opmaken.<sup>5</sup> Binnen de Historische Kring Baflo heeft die ligging onder Tinallinge tot speculaties geleid dat het steenhuis op Hoogten en Leegten ooit eigendom van de familie Van Oosterhuisen was.<sup>6</sup> Dit geslacht of zijn erfopvolger Tjarda van Starckenborgh zou zich dan in de 16<sup>e</sup> eeuw hebben verplaatst naar het dorp Tinallinge waar het woonde op de rond 1720 afgebroken borg Ter Weer.

Jammer genoeg kan dit allemaal niet waar zijn. Lijsten uit 1721, 1755 en 1806 laten duidelijk zien dat Hoogten en Leegten viel onder het kerspel Baflo, de oostereed van Baflo in het Winsumer- en Schaphalsterzijlvest en de rechtstoel Baflo.<sup>7</sup> De boerderij Winsumerweg 3,

Historisch overzicht van de diverse delen van de 72 jukken behorende tot de boerderij Winsumerweg 3.

45 jukken kerkland	26 jukken kloosterland	1 juk: Hoogten en Leegten
31 jukken te Baflo 6 jukken te Tinallinge 8 jukken te Ranum	20 jukken te Baflo 6 jukken te Tinallinge	1 juk te Baflo
Eigenaren: 1 <sup>e</sup> helft 15 <sup>e</sup> eeuw: familie Meyma 2 <sup>e</sup> helft 15 <sup>e</sup> eeuw tot na 1806: kerk van Baflo	Eigenaren Tot 1594: klooster Selwerd 1594-1775: provincie 1775 e.v.: heer van Ulrum 1806: kerk van Noorddijk	Eigenaren: Tot 1481: familie Meyma 1481-1550: Kalendebroeders na 1550: bewoners Meyma rond 1693 familie Jarges tot 1780: bewoners boerderij 1780 e.v. heer van Ulrum 1806: kerk van Noorddijk

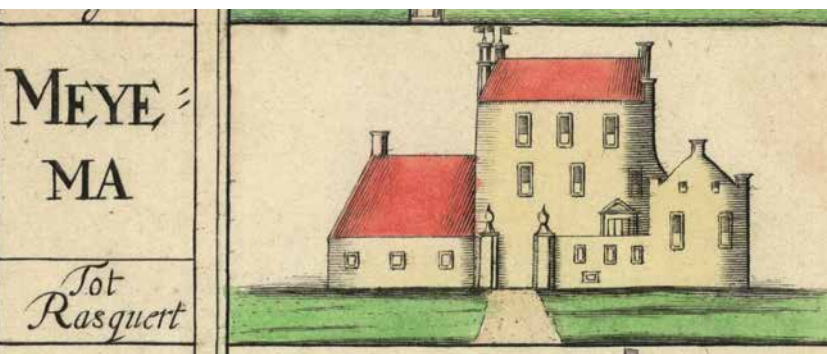
waar Hoogten en Leegten bij hoorde, was volgens het kadastrale minuutplan rond 1830 in bezit van een Harm Garbrands Stelma. Diens voorgangster Klaaske Munting, weduwe van Berent Pieters, gebruikte in 1806 volgens het vastgoedkohier van Baflo 72 jukken beklemd land, waarvan 12 jukken te Tinallinge en 8 jukken te Ranum (zie de tabel). De 12 jukken te Tinallinge zijn precies aan te wijzen en lagen ver van het betreffende perceel. Dit viel dus niet onder Tinallinge. Op afbeelding 2 zijn al deze landerijen precies aangegeven met een roze kleur, behalve 6 jukken onder Tinallinge die nog verder zuidoostelijk buiten het kaartbereik lagen. (Eén juk is overigens de oude aanduiding voor ongeveer een halve hectare land, soms meer.)

In 1415 verwoestte de winnende partij van de Bronkhorsten na de herovering van de stad Groningen onder meer het huis van Lulof Meyma die hoofdeling te Baflo wordt genoemd.

### De verwoesting van een steenhuis

Hoogten en Leegten betreft dus niet de borg Sassemma en ligt ook niet in het kerspel Tinallinge. Maar welk steenhuis zou het dan kunnen zijn? Daarvoor moeten we terug naar de partijtwisten die begin 15<sup>e</sup> eeuw de Ommelanden teisterden. In 1415 verwoestte de winnende partij van de Bronkhorsten na de herovering van de stad Groningen onder meer het huis van Lulof Meyma, die hoofdeling te Baflo wordt genoemd.<sup>8</sup> De familie Meyma was een prominente lokale familie die in de decennia daarna echter voornamelijk te Rasquert gesitueerd wordt. Lulof Meyma

Afbeelding 3. De borg Meyma in de 17<sup>e</sup> eeuw. Detail uit de rand van de Coenderskaart, ca. 1680. Collectie Groninger Archieven 817-2315.2.



heet in 1439 expliciet 'hoofdeling te Rasquert'.<sup>9</sup> Daar woonde hij de Meymaheerd, de voorganger van de borg Meyma.

Baflo en Rasquert zijn, hoewel beide wierden vlakbij elkaar liggen, twee verschillende plaatsen, en het is zodoende minder waarschijnlijk dat met het in 1415 vernietigde huis inderdaad Meyma te Rasquert wordt bedoeld. Oftewel, Lulof Meyma bezat in 1415 te Baflo een huis dat het verwoesten waard was. In het vervolg zullen we laten zien dat Hoogten en Leegten oorspronkelijk toebehoord zal hebben aan deze familie Meyma en een prominent goed onder Baflo was. Dat maakt het plausibel dat op Hoogten en Leegten het in 1415 verwoeste steenhuis van Lulof Meyma lag.

### De uitgestorven familie Meyma

De steenrijke vrouw Siert, weduwe van Otto ter Hansouwe, is vooral bekend door de stichting van het Mepschengasthuis in de Oude Kijk in 't Jatstraat, naast het door haar bewoonde Hinckaertshuis. Zij was een dochter van Wigbolt Lewe en Ave of Awe, welke laatste vermoedelijk een Meyma was.<sup>10</sup> Siert was immers erfgenaam van de in 1467 overleden rijke kinderloze Eelste Meyma. Voor deze Eelste Meyma schreef de beroemde Rudolf Agricola een graf dicht, waaruit blijkt dat haar moeder Syabeke Meyma was. Agricola, die te Baflo opgroeide, beschrijft haar 'hoge huis met trotse muren'.<sup>11</sup> Eelste voerde dus de achternaam van haar moeder. Syabeke Meyma was weer een zuster van Lulof en Fecke Meyma, die in 1430 en 1438 als broers vermeld worden en kennelijk geen nakomelingen hadden. Zodoende erfde vrouw Siert uiteindelijk, voor zover bekend, alle bezittingen van de uitgestorven familie Meyma.

### Het heem op de Dingen

In 1480 bevestigde de 'ersame frouwe Syert salige Otten ter Hanzouwen weduwe' voor de kerk van Baflo dat een heerd land 'up die Dingen' eerder door haar 'neve' Fecco Meijma aan die kerk was geschonken ten behoeve van een fonds om te bidden voor de zaligheid van zijn eigen ziel en die van al zijne 'frunden' (in de zin van familieleden) zielen en ook voor die van de Meymaheerd te Rasquert. Het heem op de Dingen werd bewoond door Doecco en Gertruidt. Expliciet wordt gezegd dat het heem met de 'grafft und heerlicheiden' eigendom bleef van vrouw Siert. Opmerkelijk is dat daarbij melding wordt gemaakt van een behuizing op het heem. Dit huis hadden genoemde Doecco en Gertruidt kennelijk gekocht en was

zonder toestemming van Siert getimmerd. Bedongen werd tevens dat deze landerijen aan niemand mochten worden verhuurd zonder toestemming van de eigenaar van Meymaheerd te Rasquert.

Kort daarna, op 3 september 1481, droeg vrouw Siert het heem met de gracht eromheen, gelegen op de Dingen in het kerspel Baflo, over aan de Kalèndebroederschap te Baflo.<sup>12</sup> Echter, de bezitter van 'Meyyema heert' hield opnieuw alle gerechtigheden en heerlijkheden die op dit heem vallen. In ruil voor deze gift moest de broederschap voor vrouw Siert 'in der tit mijnder karsspel vrouwe tho Baffelte' ten eeuwigen dage memoriemissen houden voor Lulof Meyyema, Elste Meyyema, Wicbold Lewe, Otto ter Hanzouwe, Fecke Meyyema en Asynga Meyyema, die 'vrunden zeelen ende alle de lieve zeelen de van Meyyema heert gestorven synt'. In 1550 werd het heem weer door de Kalèndebroeders teruggegeven aan vrouw Sierts rechtsopvolger Johan de Mepsche van Meyma.

### De edele rechten op de Dingen

Onder Baflo waren er in de 15<sup>e</sup> eeuw en later vier edele heerden met een ommegang in het redgerrecht van Baflo, Ranum, Maarhuizen en half Mensingeweer. De oudste lijst noemt:

1. Meyenheem of -heerd afkomstig van de Onsta's;
2. Bewsumheerd afkomstig van de Ailkema's;
3. Hylkemaheerd, in 1513 eigendom van Johan Horenken;
4. De Dingen op naam van Deytken Mepsche. Deze Deytken Mepsche (eigenlijk Deetke Huinge) was weduwe van Johan de Mepsche, de grootvader van de zojuist genoemde Johan de Mepsche op Meyma.<sup>13</sup>

De rechten op de Dingen bleven volgens de lijsten van uitoefening van het redgerrecht nog tot in de 17<sup>e</sup>



eeuw in handen van de bewoners van de Meymaborg te Rasquert.<sup>14</sup> Deze bewoners bezaten trouwens tegelijk het redgerrecht dat viel op Ranum, dat denkkelijk ook terugging op de oude familie Meyma.

### De boeren op Hoogten en Leegten

Rond 1806 blijkt Berend Pieters weduwe, die Hoogten en Leegten in gebruik had, onder meer 45 jukken van de kerk van Baflo te gebruiken. Dit zal het land zijn dat Fecco Meyma in de 15<sup>e</sup> eeuw aan die kerk geschonken had (zie kaartje). Eind 15<sup>e</sup> eeuw was het een aparte boerderij waarbij het gebouw op Hoogten en Leegten lag. Het is niet zeker of dit in latere eeuwen nog zo was, maar wel waarschijnlijk.

Meynert op die Dyngen was rond 1555 gebruiker van de boerderij. Hij moest immers zijlschot (waterschapsbelasting) betalen voor 30 jukken onder oost-Baflo, 11 jukken onder Tinallinge en 10 jukken onder Ranum.<sup>15</sup> In 1630 betaalde Claes Rinnies voor 31 jukken te Baflo, 8 jukken te Ranum en 6 jukken te Tinallinge in de verponding (grondbelasting). Al in 1611 werd hij 'Claes Rinkes up die Dingen' meier van de kerk in Baflo genoemd.<sup>16</sup> Het land rond Hoogten en Leegten werd dus tot de Dingen gere-

Afbeeldingen 4. Links Hoogten en Leegten met op de achtergrond Winsum. Foto: Wim van Dijk. Rechts: Grafzerk in de kerk van Baflo van Bauwe Jarges, vrouw toe Meyma (1580-1654). Foto: Harry Pertou.

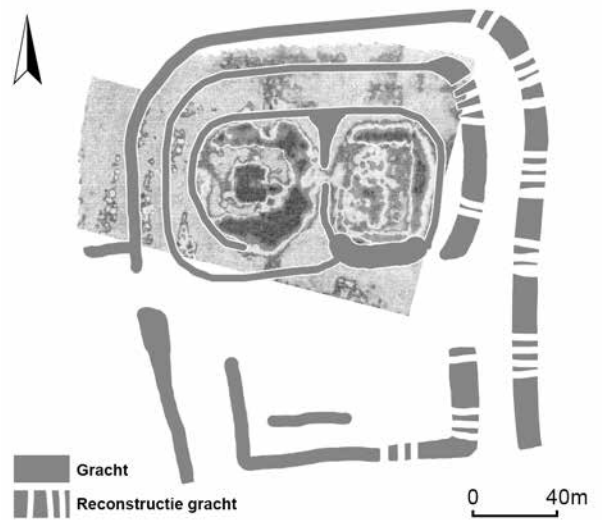


kend, opnieuw een aanwijzing dat Hoogten en Leegten bij de edele heerd op de Dingen hoorde, afkomstig van de familie Meyma.

Bauwe Jarges – de kinderloze weduwe van Haijo Lewe en Allert Clant op Meyma – had in 1648 een testament gemaakt, waarin zij al haar goederen naliet aan de kinderen van haar broer Coppen Jarges.<sup>17</sup> Bij een erfdeling uit 1693 kreeg kleindochter Aurelia Jarges – de vrouw van Hendrik Ferdinand Baron van In en Kniphuizen, heer van Ulrum op Asinga – onder andere een heem met ‘grachten en cingels’ op de Dingen, waarop het redgerrecht viel en dat door Hindrik Willems werd gebruikt. Daarnaast erfde ze het ommegang redgerrecht in de klauw Baflo vallende op de Dingen.<sup>18</sup> Genoemde Hindrik Willems, gebruikte dus het heem op Hoogten en Leegten en het aangrenzende kerkland van Baflo. Hij werd in 1691 aangeslagen voor 500 gulden in de 200<sup>e</sup> penning, wat suggereert dat hij een middelgrote boer was.<sup>19</sup>

### De afbraak van de boerderij De Dingen

Ergens tussen 1693 en 1721 zijn de 45 jukken kerkland van Baflo samengevoegd met een plaatsje met 26 jukken provinciaal land, eveneens gelegen op de Dingen. Mogelijk is in deze periode de boerderij op Hoogten en Leegten afgebroken. In de verpondingslijst van 1721 komen we Cornelis Jans tegen, die van de provincie 20 jukken te Baflo en 6 jukken te Tinallinge in gebruik had, en daarnaast de gebruikelijke hoeveelheden Baffelder kerkland

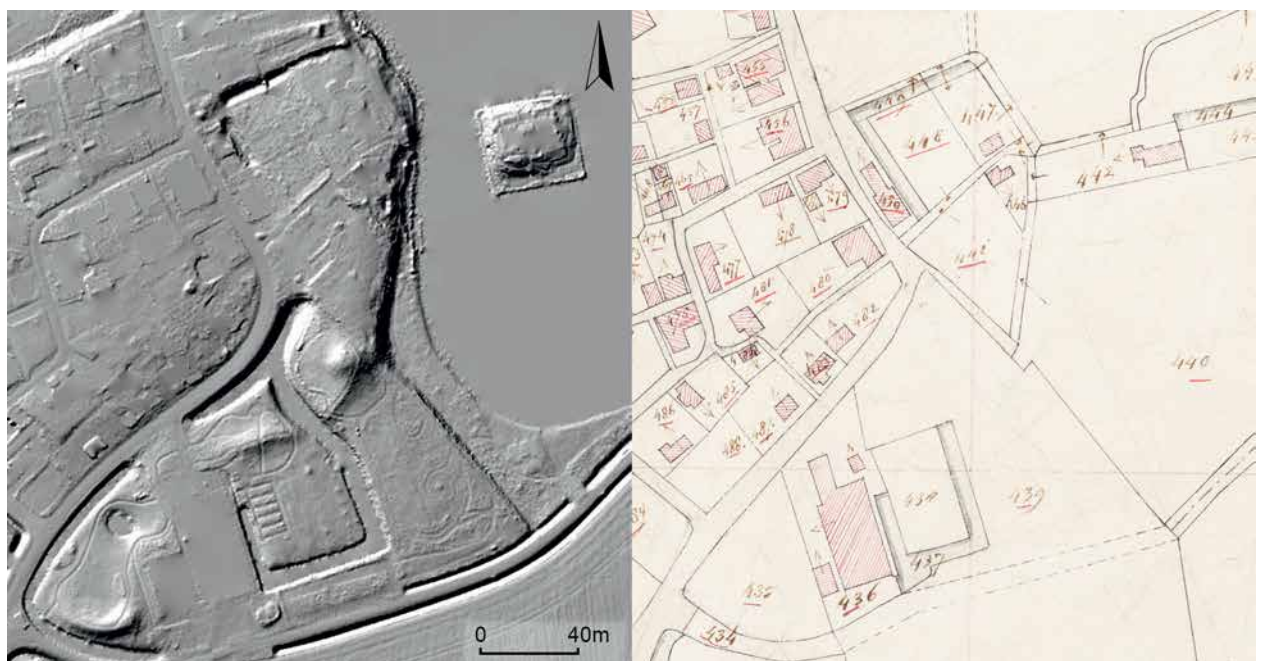


Afbeelding 5. De resultaten van non-destructief, archeologisch bodemonderzoek bij het kasteel Selwerd en de reconstructie van kasteel Selwerd met grachten en wallen. Bewerking van Figuur 1 uit Spiekhout, *Middeleeuws kastelenlandschap*, 540. © GIA.

te Baflo, Tinallinge en Ranum. Het boerderijgebouw van de twee samengevoegde boerenplaatsen stond op het provinciaal land, op dezelfde plek waar nu de boerderij ‘de Dingen’ staat (Winsumerweg 3).

Oorspronkelijk waren de 26 jukken provinciaal land eigendom van het klooster Selwerd. In totaal lagen 20 jukken ten westen van het Tinallingermaar op de Dingen waarop de boerderij stond, en nog 6 jukken op

Afbeelding 6. Actuele hoogtekartaart van Rasquert met mogelijke terreinen van de middeleeuwse steenhuizen Mathenese (middenboven) en Meyma (middenonder) in combinatie met een uitsnede van dezelfde terreinen met grachten op de kadastrale kaart uit 1832. © GIA.



de Tinallinger Meeden. Rond 1555 zal Goe bij dat Maer, of ook wel Goe op die Dingen, kloostermeier zijn geweest met 20 jukken in oost-Baflo en 6 jukken te Tinallinge.

## Het heem verkocht in 1780

Ergens na 1693 is de eigendom van het oude heem op Hoogten en Leegten in handen gevallen van de bewoners van de boerderij. In 1780 althans verkochten de erfgenamen van bewoonster Jantje Cornelis aan Ferdinand Folef, baron van In en Kniphuizen, heer van Ulrum op Asinga, de eigendom van een 'zekere juk lands in naeme zijnde een oude heemstede'. Dit heem was aan alle kanten omgeven door kerklanden van Baflo.<sup>20</sup> Een duidelijker omschrijving van Hoogten en Leegten als oorspronkelijk onderdeel van de kerkheerd van Baflo is er nauwelijks. In 1775 had de heer van Ulrum ook al de eigendom van de 26 jukken voormalig kloostergoed behorende bij de boerderij de Dingen van de provincie gekocht. Beide stukken zijn daarna samengevoegd tot 27 jukken.


## Vergelijkbare, verdwenen steenhuisen

De actuele hoogtekaart en luchtfoto van Hoogten en Leegten in Baflo waar het steenhuis van Lulof Meyma stond (zie afbeelding 1), doen vermoeden dat hier sprake is van een oud type steenhuis bestaande uit twee opgehoogde eilanden met een hoofd- en voorburcht, omringd door een stelsel van grachten en wallen. Vaak wordt aan de buitenkant nog een terrein omsloten. Net ten noorden van de stad Groningen hebben enkele steenhuisen gestaan met een vergelijkbare plattegrond. Twee daarvan zijn summier archeologisch onderzocht; het Cortinghuis

dat in 1336/1337 werd verwoest, en het kasteel Selwerd dat in 1361 werd geslecht.<sup>21</sup> De plattegrond van Harssens I, ten zuiden van Adorp, heeft soortgelijke vormkenmerken.<sup>22</sup> Opvallend is dat deze vroege steenhuisen/kastelen in open verbinding staan met een waterloop zoals de voormalige Hunze of het Tinallingermaar.

## Archeologisch onderzoek?

Non-destructief, archeologisch bodemonderzoek bij kasteel Selwerd duidt op een rechthoekig gebouw met de afmetingen van ongeveer 9 bij 12 meter op het westelijke eiland van ongeveer 40 bij 40 meter. Op het oostelijke kasteleiland wordt een rechthoekige muur vermoed die het kasteleiland omsloot (afbeelding 5). Een echte opgraving zou meer informatie hebben gegeven, zoals sporen van de hele bewoningsgeschiedenis. Zo blijkt uit opgravingen regelmatig dat het terrein waarop een steenhuis gebouwd werd, al vele generaties eerder in gebruik was, te onderscheiden in opeenvolgende bouwfases. Voorbeelden zijn het steenhuis Takuma bij Uithuizen – waarvan sporen teruggaan tot de 11<sup>e</sup> eeuw – en het kasteel Coevorden dat zich hoogstwaarschijnlijk ontwikkelde vanuit een motte met een diameter van 40 meter.<sup>23</sup>

Hoogten en Leegten bij Baflo is al met al bij uitstek geschikt voor dit soort archeologisch onderzoek. Daar zouden dan ook heel goed meteen de terreinen van de twee middeleeuwse steenhuisen Meyma en Mathenesse op de wierde Rasquert bij betrokken kunnen worden. Beide lijken heel goed bewaard gebleven, zoals gesuggereerd wordt door een vergelijking van de huidige hoogtekaart met de kadasterkaart uit 1832 (zie afbeelding 6). 

### Noten

- 1 W.J. Formsma e.a. (red.), *De Ommelander borgen en steenhuisen* (Groningen 1973) 60-61, 483.
- 2 G. Boerma e.a., *Boerderijen in het Halfambt* (Groningen 1992) 120-121, 140-141, 227-229.
- 3 Groninger Archieven (GrA), Toegang (Tg.) 3 (archieven Gewestelijke Besturen) inv.nrs. 437, 441 (1806): zie ook [www.bavvelt.nl](http://www.bavvelt.nl): *Quohier vaste goederen Baflo*. Voor dit artikel is vrijwel alle in 1806 vermelde grond in Baflo en Tinallinge geïdentificeerd op de kadasterkaart van ca. 1830 (zie [www.hisgis.nl](http://www.hisgis.nl)).
- 4 B.W. Siemens, *Historische atlas van de provincie Groningen* ('s-Gravenhage 1962).
- 5 Boerma e.a., *Boerderijen Halfambt*, 225-229.
- 6 Persoonlijke mededeling vanuit de Historische Kring Baflo.
- 7 Het kohier van vaste goederen van 1806, het grastallenregister van 1755 en de verpondingslijst van 1721.
- 8 Formsma e.a., *Ommelander borgen*, 54.
- 9 GrA, Tg. 172 (Kloosterarchieven) inv.nr. 259, regest 188: [www.cartago.nl/oorconde/klao188](http://www.cartago.nl/oorconde/klao188).
- 10 R.H. Alma, 'Drie vrouwen in de hoofdrol. De oudst bekende eigenaren en bewoners van het Hinckaertshuis', in: T.J. Hoekstra e.a. (red.), *Het Hinckaertshuis. Zeven eeuwen bouwhistorie en bewoners* (Groningen 2012) 183-230.
- 11 'domus alta superbis menibus'.
- 12 GrA, Tg. 626 (Borg Nienoord) inv.nr. 136a (afschrift) en 57b (vidimus): [www.cartago.nl/oorconde/han136a](http://www.cartago.nl/oorconde/han136a), resp. hafa57b.
- 13 R. Alma, 'Adel in Winsum in de Late Middeleeuwen', in: R. Alma e.a. (red.) *Winsum 1057-2007* (Winsum 2007) 131-135.
- 14 Het gaat om Johan Clant toe Meyma (1588), Alart Clant toe Meyma (1609) en Haijo Lewe op Meyma (1623, 1630). L.H. Bruins, *Claveboek van Johan Tiassens* (Leens 1986) 38-41.
- 15 R.H. Alma, 'Schotregister van het Winsummeren Schaphalsterzijlvest (1553)', *Gruoninga* 2004, 107-142.
- 16 GrA, Tg. 136 (archief Hoge Justitiekamer) inv. nr. 846, fol. 294v, 17 januari 1611.
- 17 Borg Nienoord, inv.nr. 519, 22 januari 1648.
- 18 Borg Nienoord, inv.nr. 467, 25 maart 1693.
- 19 GrA, Tg. 1 (archief Staten van Stad en Lande) inv.nr. 2175.
- 20 GrA, Tg. 734 (Gerechten Hunsingo) inv.nr. 344, fol.185, 5 juni 1780.
- 21 D. Spiekhout, *Het middeleeuwse kastelenland van het Oversticht* (Groningen 2020) 91-107, 449-452, 539-541.
- 22 B. Westerink, 'De Geschiedenis van de wierde Harssens', *Diepgang* (2013) nr. 2, 3-8.
- 23 B. Luurtsema, *De steenhuisen Aylbada en Takuma nabij Uithuizen* (2008); H. Kremer & E.E.A. van der Kuijl, 'Vlakdekkende opgraving, Steenhuisen Takuma en Aylbada te Uithuizen (Gr.)' (DANS 2008): <https://doi.org/10.17026/dans-zqe-rct3>; Spiekhout, *Middeleeuws kastelenland van het Oversticht*, 445-449.