

University of Groningen

Kerngegevens belastingen grote gemeenten 2020

Hoeben, Corine; Toolsema, L.A.; Natris, de, Joes

IMPORTANT NOTE: You are advised to consult the publisher's version (publisher's PDF) if you wish to cite from it. Please check the document version below.

Document Version

Publisher's PDF, also known as Version of record

Publication date:

2020

[Link to publication in University of Groningen/UMCG research database](#)

Citation for published version (APA):

Hoeben, C., Toolsema, L. A., & Natris, de, J. (2020). *Kerngegevens belastingen grote gemeenten 2020*. (COELO-rapport; Nr. 20-1). COELO. <https://www.coelo.nl/images/rapporten/KBGG2020.pdf>

Copyright

Other than for strictly personal use, it is not permitted to download or to forward/distribute the text or part of it without the consent of the author(s) and/or copyright holder(s), unless the work is under an open content license (like Creative Commons).

The publication may also be distributed here under the terms of Article 25fa of the Dutch Copyright Act, indicated by the "Taverne" license. More information can be found on the University of Groningen website: <https://www.rug.nl/library/open-access/self-archiving-pure/taverne-amendment>.

Take-down policy

If you believe that this document breaches copyright please contact us providing details, and we will remove access to the work immediately and investigate your claim.

Downloaded from the University of Groningen/UMCG research database (Pure): <http://www.rug.nl/research/portal>. For technical reasons the number of authors shown on this cover page is limited to 10 maximum.

Kerngegevens belastingen grote gemeenten 2020

dr. C. Hoeben
dr. L.A. Toolsema
J.G. de Natris MSc



rijksuniversiteit
groningen

COELO

Centrum voor Onderzoek van de Economie van de Lagere Overheden

Erratum

In het rapport werd in eerste instantie gemeld dat het ozb-tarief voor gebruikers van woningen in Zoetermeer 0% van de woz-waarde bedraagt. Dit was niet correct en is nu aangepast. Hierdoor zijn tabel 2 en de tekst van paragraaf 3.1 gewijzigd.

De berekening van de gemiddeld betaalde afvalstoffenheffing bij gemeenten die diftar hanteren bleek niet correct te zijn. De hoeveelheid gft-afval en restafval waren verwisseld. Dit is nu hersteld. De gemiddelde stijging van de afvalstoffenheffing in de grote gemeenten blijft 5,9 procent.

COELO
Centrum voor Onderzoek van de Economie van de Lagere Overheden
Faculteit Economie en Bedrijfskunde
Rijksuniversiteit Groningen
www.coelo.nl

COELO-rapport 20-1

© COELO, Groningen, 2020

Aan het verzamelen en het verwerken van de gegevens voor deze uitgave is de grootst mogelijke zorg besteed. Iedere aansprakelijkheid voor de gevolgen van activiteiten die op basis van deze gegevens worden ondernomen wordt echter afgewezen.

Inhoud

| | |
|--|----|
| Voorwoord | 4 |
| 1 Inleiding | 5 |
| 1.1. Inhoud | 5 |
| 1.2. Gegevens | 5 |
| 1.3. Opzet | 5 |
| 2 Samenvatting van de belangrijkste ontwikkelingen in 2019 | 6 |
| 2.1. Tarieven | 6 |
| 2.2. Woonlasten huurder | 7 |
| 2.3. Woonlasten eigenaar-bewoner | 8 |
| 3 Tarieven | 9 |
| 3.1. Onroerendezaakbelastingen | 9 |
| 3.2. Afvalstoffenheffing | 12 |
| 3.3. Rioolheffing huurders | 15 |
| 3.4. Rioolheffing eigenaar-bewoners | 17 |
| 4 Woonlasten | 19 |
| 4.1. Huurder | 19 |
| 4.2. Eigenaar-bewoner | 23 |
| Verantwoording | 27 |

Voorwoord

Sinds 2002 stelt COELO jaarlijks een overzicht op van de kerngegevens betreffende de belastingen in de grote gemeenten. Onder grote gemeenten worden provinciehoofdsteden en gemeenten met ten minste 90.000 inwoners gerekend. Het betreft 40 gemeenten. Hilversum en Amstelveen zijn dit jaar voor het eerst opgenomen. In de onderzochte gemeenten woont 41 procent van de Nederlandse bevolking.

Later dit jaar publiceert COELO in de Atlas van de lokale lasten gegevens over gemeentelijke belastingen die hier nog buiten beschouwing blijven, en daarnaast ook gegevens over de belastingen van provincies en waterschappen. Bovendien worden dan alle gemeenten meegenomen, niet alleen de grote.

De onderzoekers danken de medewerkers van de deelnemende gemeenten voor hun bereidwilligheid bij het invullen van het elektronisch vragenformulier en het aanleveren van aanvullende informatie.

Wij zijn de Waarderingskamer erkentelijk voor het beschikbaar stellen van gegevens met betrekking tot de woz-waardeontwikkeling. Verder is dank verschuldigd aan Jonas Hendriksen, Maureen Kramer, Milan Mulder, Jildert Oppedijk, en Eva Wildeman voor hun hulp bij de dataverzameling en controle. Ook bedanken wij Maarten Allers voor commentaar op een eerdere versie van dit rapport. Vanzelfsprekend berust de verantwoordelijkheid voor eventueel resterende onvolkomenheden bij de auteurs.

1 Inleiding

1.1. Inhoud

Deze rapportage bevat een overzicht van de tarieven van de onroerendezaakbelastingen (ozb), de afvalstoffenheffing en de rioolheffing in de grote gemeenten. De nadruk ligt op de lasten voor huishoudens.

1.2. Gegevens

De in dit rapport opgenomen tarieven zijn de tarieven zoals die door de gemeenteraad zijn vastgesteld. We zijn dus niet uitgegaan van de begrotingen. De gegevens zijn door COELO verzameld. In eerste instantie is daarbij gebruik gemaakt van een elektronisch vragenformulier, waarin diverse controles zijn ingebouwd. Van sommige gemeenten is aanvullende informatie per e-mail of telefoon verkregen of zijn gegevens achterhaald via de website van de gemeente.

De getallen in de tabellen staan tegen een gekleurde achtergrond. Per kolom is ongeveer een derde blauw, een derde grijs en een derde rood. Hierdoor is in één oogopslag te zien welke waarden relatief laag (blauw) of hoog (rood) zijn. Bij de keuze van de gehanteerde kleuren is zo veel mogelijk rekening gehouden met de visuele beperking van kleurenblinden.¹

1.3. Opzet

Hoofdstuk 2 van dit rapport vat de belangrijkste ontwikkelingen samen. Hoofdstuk 3 bespreekt in detail de tarieven van, achtereenvolgens, de ozb, de afvalstoffenheffing en de rioolheffing. Hoofdstuk 4 geeft een overzicht van de gemeentelijke woonlasten voor huishoudens met een eigen koopwoning en voor huishoudens die in een huurhuis wonen. Het rapport wordt afgesloten met een verantwoording van de gehanteerde methode.

¹ Hierbij is gebruik gemaakt van J. Walraven, *Kleurenblind. Zien en toch niet zien*, Blind Color, Arnhem, 2000.

2 Samenvatting van de belangrijkste ontwikkelingen in 2020

2.1. Tarieven

Tabel 1 geeft een overzicht van de ontwikkeling van de belangrijkste gemeentelijke belastingen en van de woonlasten, voor meerpersoonshuishoudens.

Tabel 1 Overzicht 2020

| | Bedrag in euro's | | | Verandering (%) | | |
|--|------------------|------------|---------|-------------------|----------------------------|-------------------|
| | Laagste | Gemiddelde | Hoogste | Kleinste stijging | Mutatie van het gemiddelde | Grootste stijging |
| Ozb woningen ^a | 150 | 256 | 569 | -1,0 | 4,0 | 15,2 |
| Afvalstoffenheffing | 40 | 306 | 392 | -4,8 | 5,9 | 39,4 |
| Rioolheffing huurder | 0 | 57 | 284 | -18,7 | 0,9 | 9,7 |
| Rioolheffing eigenaar-bewoner | 96 | 172 | 284 | -18,7 | 1,9 | 9,7 |
| Woonlasten huurder ^b | 40 | 363 | 586 | -4,3 | 5,1 | 29,9 |
| Woonlasten eigenaar-bewoner ^c | 597 | 733 | 878 | -2,4 | 4,3 | 17,4 |

Meerpersoonshuishoudens. Gemiddelden zijn gewogen naar de grondslag (bij ozb de woz-waarde en bij de riool- en afvalstoffenheffingen het aantal huishoudens).

a Gemiddelde aanslag bij gemiddelde woz-waarde in de desbetreffende gemeente.

b Afvalstoffenheffing en in een deel van de gemeenten rioolheffing.

c Ozb, rioolheffing en afvalstoffenheffing.

De onroerendezaakbelasting (ozb) wordt betaald door woningeigenaren, niet door huurders. De grondslag is de woz-waarde. In 2020 is de peildatum van de woz-waarden verschoven van 1 januari 2018 naar 1 januari 2019. Daardoor is de gemiddelde waarde van een woning in de grote gemeenten gestegen met 10,6 procent.² De gemeenten hebben hun ozb-tarieven aan deze ontwikkeling aangepast. De gemiddelde ozb-aanslag voor woningen stijgt in de grote gemeenten met 4,0 procent naar 256 euro.

Gecorrigeerd voor inflatie, die in 2020 naar verwachting 1,6 procent zal bedragen,³ is dus sprake van een gemiddelde stijging van 2,4 procent.

De rioolheffing kan worden opgelegd aan zowel gebruikers als eigenaren van woningen, of aan beide. Hierdoor betalen huurders in een deel van de gemeenten (35 procent van de grote gemeenten) geen rioolheffing. Gemiddeld betalen zij dit jaar 57 euro aan

² De nieuwe waarde van sommige objecten kan pas in een laat stadium definitief worden vastgesteld (onder meer als gevolg van bezwaar- en beroepsprocedures). De definitieve ontwikkeling van de woz-waarden is daarom pas later bekend.

³ CPB (2019) *Decemberraming 2019*, Den Haag.

rioolheffing, 0,9 procent meer dan vorig jaar. Het gemiddelde tarief voor huishoudens die in een eigen koopwoning wonen stijgt met 1,9 procent tot 172 euro. De stijging ligt daarmee voor huiseigenaren net boven de verwachte inflatie.

De gemiddelde stijging van het tarief van de afvalstoffenheffing (die zowel door huurders als huishoudens met een koopwoning wordt betaald) stijgt met 5,9 procent net als in 2019 sterker dan de inflatie. Dit hangt samen met een sterke verhoging van de door het Rijk geheven afvalstoffenbelasting in 2019.⁴ Een deel van de gemeenten heeft deze kostenstijging in 2019 bekostigd uit de reserves, en rekent de kosten nu pas via de afvalstoffenheffing door aan de huishoudens.⁵ Naast de stijgende afvalstoffenbelasting hebben sommige gemeenten te maken met andere stijgende kosten en met teruglopende inkomsten doordat de verkoop van ingezameld papier en plastics minder opbrengt. Meerpersoonshuishoudens betalen in 2020 gemiddeld 306 euro aan afvalstoffenheffing.

2.2. Woonlasten huurder

Voor huurders bestaan de gemeentelijke woonlasten uit een afvalstoffenheffing en, in een deel van de gemeenten, een rioolheffing. Waar het tarief van deze heffingen geen vastrecht is, zijn we uitgegaan van een driepersoonshuishouden met een gemiddeld waterverbruik en een gemiddelde afvalproductie in die gemeente. In vier van de onderzochte gemeenten is de rioolheffing voor gebruikers van woningen afhankelijk van de woz-waarde. Omdat huurwoningen gemiddeld goedkoper zijn dan koopwoningen gaan we in deze gevallen uit van een woning met een waarde van 60 procent van de voor de desbetreffende gemeente geldende gemiddelde woz-waarde.

De gemiddelde woonlasten voor huurders stijgen dit jaar met 5,1 procent tot 363 euro, 18 euro meer dan vorig jaar. De afvalstoffenheffing stijgt 5,9 procent, ofwel 17 euro en huurders betalen 0,49 euro meer voor de rioolheffing (een stijging van 0,9 procent).

Huurders in Nijmegen betalen net als in 2019 het minst (40 euro). Zij betalen alleen voor de speciale afvalzakken die gebruikt moeten worden om het afval in aan te bieden.⁶ Nijmegen dekt een groot deel van de kosten voor afvalinzameling en –verwerking uit de ozb, en die hoeven huurders niet te betalen. In Zaanstad betalen huurders net als vorig jaar het hoogste bedrag (586 euro). In twee grote gemeenten, Arnhem en Assen, dalen de woonlasten voor huurders. De daling is met 4,3 procent het sterkst in Arnhem. De stijging is het sterkst in Apeldoorn (29,9 procent).

⁴ Zie Kerngegevens belastingen grote gemeenten 2019 voor een berekening van de financiële gevolgen voor gemeenten.

⁵ Gemeenten kunnen ook een deel van de kosten dekken uit de algemene middelen. In feite wordt de afvalverwerking en inzameling dan betaald uit de onroerendezaakbelasting.

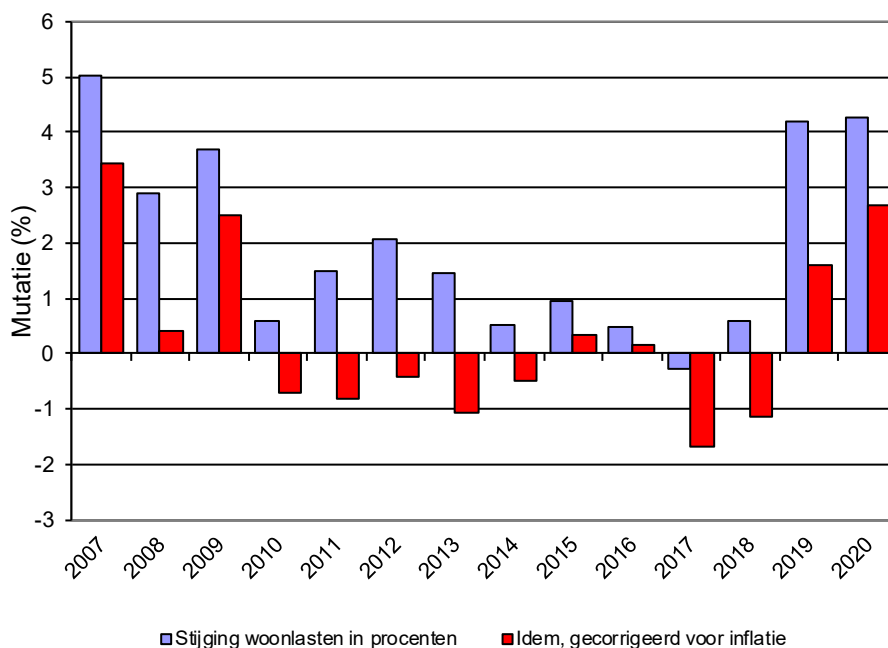
⁶ Inwoners van Nijmegen betalen daarnaast sinds dit jaar 5 cent voor een zak waarmee de kunststofverpakkingen worden ingezameld. De kosten hiervan zijn niet meegenomen in de hier weergegeven bedragen.

2.3. Woonlasten eigenaar-bewoner

Huishoudens met een eigen woning betalen naast afvalstoffenheffing en rioolheffing ook ozb. We gaan uit van een woning met een voor de betreffende gemeente geldende gemiddelde woz-waarde.

De gemiddelde woonlasten stijgen dit jaar voor deze huishoudens met 4,3 procent tot 733 euro, 30 euro meer dan vorig jaar. Dat is de hoogste stijging sinds 2007 (figuur 1).

Figuur 1 Woonlastenontwikkeling voor eigenaar-bewoner grote gemeenten sinds 2007 (in procenten)



Deze lastenontwikkeling komt in de eerste plaats doordat de afvalstoffenheffing sterk stijgt (met 5,9 procent ofwel 17 euro). Eigenaar-bewoners betalen gemiddeld 1,9 procent meer voor de rioolheffing (3,14 euro). De gemiddelde ozb-aanslag stijgt met 4,0 procent (9,78 euro).

De woonlasten zijn voor woningeigenaren net als in 2019 het laagst in 's-Gravenhage (597 euro). Eigenaar-bewoners in Leiden betalen het meest (878 euro). Eén gemeente, Arnhem verlaagt de woonlasten en wel met 2,4 procent. De woonlasten stijgen het sterkst in Apeldoorn (17,4 procent).

Van het geheel van de bijkomende woonlasten (dus naast huur of financiering van de eigen woning) nemen de gemeentelijke lasten overigens slechts een beperkt deel voor hun rekening (16 procent in 2019).⁷ Energie en water zijn samen veruit de grootste post.

⁷ Zie *Atlas van de lokale lasten 2019*, COELO, Groningen.

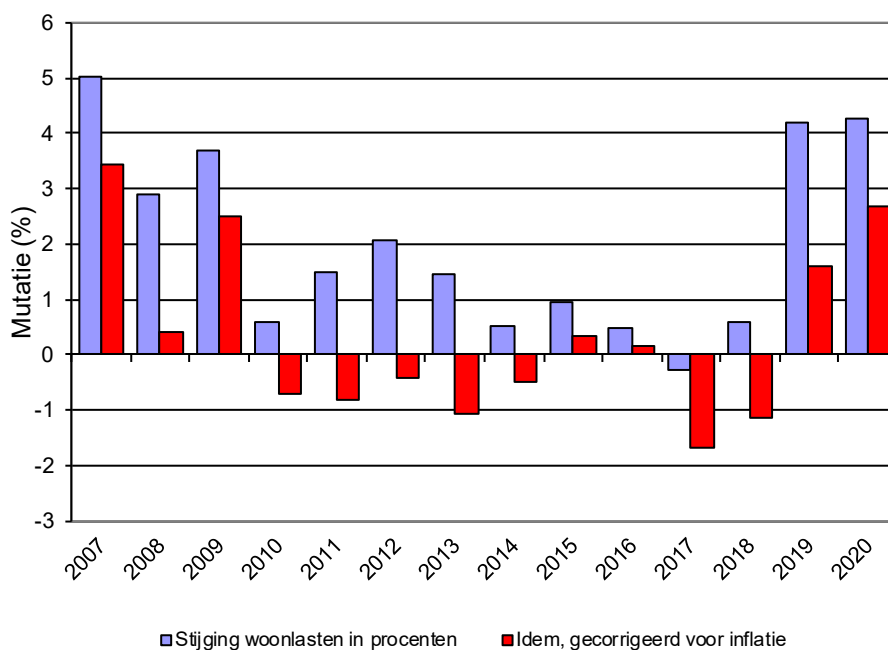
3 Tarieven

3.1. Onroerendezaakbelastingen

Voor eigenaren van woningen bedragen de ozb-tarieven van de grote gemeenten in 2019 gemiddeld 0,0957 procent van de economische waarde (tabel 2). Net als in 2019 heeft Amsterdam het laagste tarief (0,0356 procent) en Nijmegen het hoogste (0,2247 procent).

De gemiddelde aanslag voor eigenaren van woningen stijgt, gecorrigeerd voor de waardeontwikkeling van woningen, met 4,0 procent. Dat is de sterkste stijging sinds 2007, zie figuur 2. Gemiddeld betaalt een huiseigenaar 256 euro. In drie gemeenten betalen huiseigenaren gemiddeld minder dan in 2019. In Arnhem daalt het ozb-tarief voor woningen het meest (met 1,0 procent; tabel 2).

Figuur 2 Ontwikkeling onroerendezaakbelasting voor eigenaar van een woning grote gemeenten sinds 2007 (in procenten)



De grootste verhoging vinden we in Groningen (15,2 procent). De gemeente heeft onder meer te maken met tekorten op het sociaal domein. De gemeente kiest ervoor om

niet te bezuinigen op voorzieningen als de bibliotheek en de zwembaden in stand te houden en het tekort op te vangen met een hogere ozb-opbrengst.⁸

Voor niet-woningen bedraagt het tarief voor zakelijk gerechtigden in de grote gemeenten gemiddeld 0,3181 procent en dat voor gebruikers 0,2319 procent (tabel 2). Amsterdam heeft net als vorig jaar het laagste tarief voor zakelijk gerechtigden (0,1398 procent). Nijmegen heeft opnieuw het hoogste (0,9401 procent). Het hoogste tarief voor gebruikers wordt net als in 2019 geheven in Leiden (0,5046 procent). In Lelystad en Nijmegen is het tarief het laagst. In deze gemeenten betalen gebruikers geen onroerendezaakbelasting.

Het ozb-tarief voor niet-woningen stijgt sterker dan dat voor woningen: voor zakelijk gerechtigden met gemiddeld 3,8 procent, voor gebruikers met 6,1 procent. Ter vergelijking: voor woningen is de gemiddelde stijging 4,0 procent.

⁸ Programmabegroting Groningen 2020, <https://groningen.begroting-2020.nl/p27040/belastingen> en nieuwsbericht gemeente: <https://gemeente.groningen.nl/actueel/nieuws/forse-maatregelen-voor-sluitende-begroting-2020>.

Tabel 2 Ozb

| | Tarief eigenaar woning ¹ | Tarief gebruiker niet-woning ¹ | Gemiddelde aanslag woning ² | Mutatie tarief woning | |
|-------------------|-------------------------------------|---|--|-----------------------|-------------|
| Almere | 0,1224 | 0,3244 | 0,2606 | 300,22 | 2,6% |
| Alkmaar | 0,0780 | 0,2600 | 0,2040 | 195,67 | 4,9% |
| Alphen a/d Rijn | 0,1020 | 0,2030 | 0,1710 | 269,64 | 0,7% |
| Amersfoort | 0,1235 | 0,3499 | 0,2856 | 375,14 | 5,9% |
| Amstelveen | 0,0653 | 0,2534 | 0,2040 | 279,29 | 2,3% |
| Amsterdam | 0,0356 | 0,1398 | 0,1103 | 150,18 | 4,9% |
| Apeldoorn | 0,1317 | 0,4275 | 0,3366 | 346,59 | 7,5% |
| Arnhem | 0,1587 | 0,5890 | 0,1963 | 343,17 | -1,0% |
| Assen | 0,1765 | 0,4180 | 0,3377 | 345,54 | 12,7% |
| Breda | 0,0778 | 0,2118 | 0,1724 | 229,39 | 1,4% |
| Delft | 0,1191 | 0,2902 | 0,2273 | 280,87 | 2,5% |
| Deventer | 0,1400 | 0,4049 | 0,3230 | 309,45 | 2,5% |
| Dordrecht | 0,1089 | 0,2428 | 0,1949 | 221,97 | 1,9% |
| Ede | 0,1037 | 0,2173 | 0,1734 | 294,55 | 1,7% |
| Eindhoven | 0,1168 | 0,3016 | 0,2189 | 313,26 | 2,5% |
| Emmen | 0,1854 | 0,3252 | 0,2646 | 321,85 | 2,4% |
| Enschede | 0,1524 | 0,4764 | 0,3853 | 298,46 | 2,7% |
| Groningen | 0,1800 | 0,5212 | 0,4184 | 377,90 | 15,2% |
| Haarlem | 0,0848 | 0,2966 | 0,2359 | 302,16 | 5,0% |
| Haarlemmermeer | 0,0848 | 0,2925 | 0,2548 | 287,98 | 1,5% |
| Helmond | 0,1520 | 0,2314 | 0,1851 | 350,98 | 2,3% |
| Hilversum | 0,0816 | 0,2554 | 0,1764 | 274,42 | 1,7% |
| Leeuwarden | 0,1418 | 0,4517 | 0,3614 | 236,64 | 2,0% |
| Leiden | 0,1282 | 0,5052 | 0,5046 | 372,94 | 4,7% |
| Lelystad | 0,1578 | 0,6894 | 0,0000 | 333,75 | 2,0% |
| Maastricht | 0,1200 | 0,2910 | 0,2380 | 269,27 | 5,8% |
| Middelburg | 0,1247 | 0,3178 | 0,2556 | 250,67 | 5,2% |
| Nijmegen | 0,2247 | 0,9401 | 0,0000 | 569,10 | 3,9% |
| Oss | 0,1153 | 0,2574 | 0,2081 | 293,54 | -0,4% |
| Rotterdam | 0,0853 | 0,3583 | 0,2552 | 189,98 | 2,1% |
| 's-Gravenhage | 0,0551 | 0,2612 | 0,2205 | 150,68 | 15,1% |
| 's-Hertogenbosch | 0,0816 | 0,2970 | 0,2379 | 241,14 | 1,7% |
| Sittard-Geleen | 0,1966 | 0,5936 | 0,4543 | 376,47 | 1,8% |
| Tilburg | 0,0936 | 0,2143 | 0,1810 | 213,96 | 4,5% |
| Utrecht | 0,0772 | 0,3137 | 0,2534 | 252,16 | 3,0% |
| Venlo | 0,1852 | 0,3585 | 0,2880 | 396,95 | 2,2% |
| Westland | 0,1008 | 0,2448 | 0,1843 | 309,84 | 0,0% |
| Zaanstad | 0,1072 | 0,3272 | 0,2533 | 269,59 | 0,1% |
| Zoetermeer | 0,1538 | 0,4401 | 0,3188 | 372,20 | 0,7% |
| Zwolle | 0,1168 | 0,4014 | 0,3244 | 292,38 | 2,7% |
| Laagste | 0,0356 | 0,1398 | 0,0000 | 150 | -1,0% |
| Gemiddelde | 0,0957 | 0,3158 | 0,2327 | 256 | 4,0% |
| Hoogste | 0,2247 | 0,9401 | 0,5046 | 569 | 15,2% |

¹ Tarief als percentage van woz-waarde.

² In euro's

Legenda:

Relatief hoog

Rond de mediaan

Relatief laag

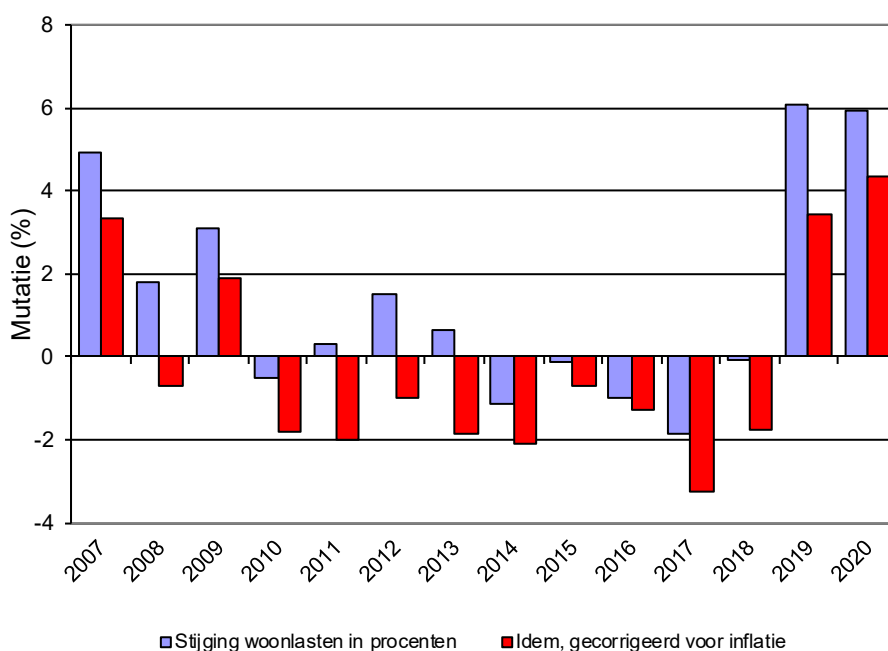
| |
|--|
| |
| |
| |

3.2. Afvalstoffenheffing

Eénpersoonshuishoudens betalen in de grote gemeenten gemiddeld 240 euro aan afvalstoffenheffing. In Nijmegen betalen éénpersoonshuishoudens het minst omdat zij alleen betalen voor iedere afvalzak die zij gebruiken (geen vastrecht). Een groot deel van de kosten van de afvalinzameling en –verwerking wordt in Nijmegen gedekt uit de algemene middelen (ozb). Eenpersoonshuishoudens betalen daar gemiddeld 20 euro voor inzameling van het restafval.⁹ In Almere betalen éénpersoonshuishoudens het meest (378 euro).

Meerpersoonshuishoudens betalen in de grote gemeenten gemiddeld 306 euro. Dat is 5,9 procent meer dan vorig jaar. Dit is het tweede jaar op rij dat de afvalstoffenheffing aanzienlijk stijgt (zie figuur 3). Deze stijging komt onder meer doordat het Rijk in 2019 het tarief van de afvalstoffenbelasting sterk heeft verhoogd (139 procent). Gemeenten rekenen deze kosten door aan huishoudens. Een aantal gemeenten heeft deze stijging van de rijksbelastingen vorig jaar betaald uit de reserves, maar deze raken een keer uitgeput. Daarnaast lopen andere kosten van afvalinzameling en –verwerking op en brengt bijvoorbeeld papier en plastics minder op.

Figuur 3 Ontwikkeling afvalstoffenheffing in grote gemeenten sinds 2007 (in procenten)



⁹ Nijmegen zamelt kunststofverpakkingen net als restafval in met zakken. Tot 2020 waren de zakken voor kunststofverpakkingen gratis. Om misbruik te voorkomen betalen inwoners vanaf 2020 5 cent per zak. Dit is niet meegenomen in de hier genoemde bedragen omdat wij geen gegevens hebben over het aantal zakken voor kunststofverpakkingen dat huishoudens van verschillende omvang gemiddeld gebruiken in Nijmegen.

In Nijmegen betalen meerpersoonshuishoudens gemiddeld 40 euro.¹⁰ Haarlem heeft het hoogste tarief (392 euro). In één gemeente, Arnhem, zijn meerpersoonshuishoudens in 2020 gemiddeld goedkoper uit (4,8). Tot 1 juli is de afvalstoffenheffing in Arnhem afhankelijk van de grootte van het huishouden. Daarna stapt de gemeente over op diftar, huishoudens betalen dan naast een vastrecht een tarief voor iedere inworp in een verzamelcontainer. Papier, plastics, metaal en drankkartons worden huis-aan-huis ingezameld. Dit (restafval naar verzamelcontainers laten brengen en recyclebare afvalstromen huis-aan-huis ophalen) staat ook wel bekend als omgekeerd inzamelen.

In Apeldoorn stijgt het bedrag dat een meerpersoonshuishouden betaalt het sterkst (39,4 procent). De gemeente hanteert diftar (betaling per lediging van de container) en daarnaast betalen huishoudens een vastrecht. Dat vastrecht stijgt van 167,14 euro in 2019 naar 262 euro in 2020. De stijging van de variabele tarieven is veel kleiner. In de begroting geeft de gemeente aan dat de opbrengst uit de afvalstoffenheffing daalt doordat huishoudens het afval steeds beter scheiden. De opbrengst uit het variabele deel van de heffing daalt hierdoor, maar de kosten voor de gemeente niet. Daarnaast stijgen andere kosten en lopen opbrengsten uit papier en plastics terug.¹¹

Tariefverlagingen en -verhogingen houden vaak verband met het doorberekenen van verwerkingskosten van huishoudelijk afval. Voor veel gemeenten zijn de kosten van afvalinzameling en -verwerking lager naarmate huishoudens het afval beter scheiden.

¹⁰ En daarnaast nog een bedrag van 5 cent voor iedere zak waarmee kunststofverpakkingen worden ingezameld, zie voorgaande noot.

¹¹ Zie <https://apeldoorn.begroting-2020.nl/p25851/voorstel-per-belastingsoort>.

Tabel 3 Afvalstoffenheffing huishoudens

| | Tarief éénpersoons- huishouden ¹ | Mutatie | Tarief meerpersoons- huishouden ¹ | Mutatie |
|-------------------|--|-------------|---|-------------|
| Almere | 378,18 | 7,4% | 378,18 | 7,4% |
| Alkmaar | 175,88 | 5,5% | 284,64 | 5,5% |
| Alphen a/d Rijn | 196,20 | 9,0% | 277,92 | 9,0% |
| Amersfoort | 216,00 | 4,3% | 266,16 | 2,4% |
| Amstelveen | 225,35 | 11,3% | 273,90 | 11,4% |
| Amsterdam | 276,00 | 0,0% | 368,00 | 0,0% |
| Apeldoorn | 302,06 | 46,5% | 342,11 | 39,4% |
| Arnhem | 189,68 | 4,4% | 233,50 | -4,8% |
| Assen | 152,89 | 18,2% | 222,73 | 11,0% |
| Breda | 211,56 | 2,0% | 313,20 | 2,0% |
| Delft | 225,76 | 0,0% | 353,66 | 0,0% |
| Deventer | 252,01 | 20,2% | 298,82 | 16,5% |
| Dordrecht | 286,32 | 1,3% | 286,32 | 1,3% |
| Ede | 202,25 | 0,0% | 227,51 | 0,0% |
| Eindhoven | 182,05 | 17,8% | 264,00 | 17,1% |
| Emmen | 267,96 | 4,6% | 302,04 | 4,1% |
| Enschede | 242,07 | 1,7% | 277,74 | 1,5% |
| Groningen | 236,30 | 0,0% | 333,36 | 0,0% |
| Haarlem | 256,92 | 2,3% | 392,40 | 2,3% |
| Haarlemmermeer | 242,88 | 6,0% | 338,88 | 6,0% |
| Helmond | 213,12 | 4,8% | 213,12 | 4,8% |
| Hilversum | 190,48 | 3,4% | 324,42 | 6,1% |
| Leeuwarden | 216,96 | 11,0% | 325,45 | 11,0% |
| Leiden | 186,96 | 12,0% | 350,76 | 12,0% |
| Lelystad | 252,49 | 3,1% | 298,36 | 3,1% |
| Maastricht | 318,36 | 8,9% | 337,69 | 8,4% |
| Middelburg | 269,93 | 4,6% | 297,32 | 4,6% |
| Nijmegen | 20,17 | 0,0% | 40,33 | 0,0% |
| Oss | 278,28 | 15,1% | 278,28 | 15,1% |
| Rotterdam | 285,90 | 4,1% | 370,80 | 6,3% |
| 's-Gravenhage | 242,04 | 3,3% | 297,60 | 3,3% |
| 's-Hertogenbosch | 188,40 | 8,8% | 244,92 | 10,7% |
| Sittard-Geleen | 234,33 | 9,6% | 294,67 | 7,5% |
| Tilburg | 263,25 | 6,8% | 292,50 | 6,8% |
| Utrecht | 236,00 | 9,3% | 286,00 | 7,5% |
| Venlo | 150,94 | 19,4% | 251,57 | 19,4% |
| Westland | 223,92 | 25,0% | 282,60 | 25,0% |
| Zaanstad | 301,54 | 5,4% | 301,54 | 5,4% |
| Zoetermeer | 239,03 | 1,6% | 284,60 | 1,6% |
| Zwolle | 226,48 | 2,2% | 283,09 | 2,2% |
| Laagste | 20 | 0,0% | 40 | -4,8% |
| Gemiddelde | 240 | 5,3% | 306 | 5,9% |
| Hoogste | 378 | 46,5% | 392 | 39,4% |

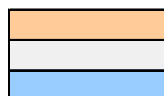
¹ In euro's

Legenda:

Relatief hoog

Rond de mediaan

Relatief laag



3.3. Rioolheffing huurders

De rioolheffing kan zowel aan de gebruiker als aan de eigenaar van een pand worden opgelegd. In deze paragraaf wordt de ontwikkeling voor huurders weergegeven, in de volgende paragraaf die voor eigenaar-bewoners.

In 2020 betalen éénpersoonshuishoudens in een huurhuis gemiddeld 42 euro aan rioolheffing en meerpersoonshuishoudens 57 euro. In 14 grote gemeenten (35 procent van het totaal) betalen huurders geen rioolheffing. In de gemeenten waar huurders wel rioolheffing betalen varieert het tarief voor zowel één- als meerpersoonshuishoudens net als in 2019 van 28 euro in Oss tot 284 euro in Zaanstad (zie tabel 4).

Gemiddeld betalen meerpersoonshuishoudens 0,49 euro (0,9 procent) meer dan in 2019. In Tilburg daalt het tarief met 18,7 procent het sterkst (zowel voor één- als meerpersoonshuishoudens). De daling komt voornamelijk doordat de riolering over een langere termijn wordt afgeschreven.¹²

Het tarief voor huurders (één- en meerpersoonshuishoudens) stijgt net als in 2019 het sterkst in Leiden (9,7 procent voor beide soorten huishoudens). In Leiden werd in het verleden een deel van de kosten van de gemeentelijke watertaken (riolering, maar ook beheren grond- en hemelwater) gedekt uit de algemene middelen. De kostendekking van de rioolheffing wordt daar sinds 2018 stapsgewijs verhoogd.¹³

¹² Programmabegroting Tilburg 2020, <https://programmabegroting-2020.tilburg.nl/p22618/toelichting-naar-soort-heffing>.

¹³ Programmabegroting Leiden 2020, blz. 191.

Tabel 4 Rioolheffing huurder

| | Tarief éénpersoons- huishouden | | Tarief meerpersoons- huishouden | |
|-------------------|-----------------------------------|-------------|------------------------------------|-------------|
| | | Mutatie | | Mutatie |
| Almere | 0,00 | 0,0% | 0,00 | 0,0% |
| Alkmaar | 0,00 | 0,0% | 0,00 | 0,0% |
| Alphen a/d Rijn | 168,12 | 0,0% | 230,16 | 0,0% |
| Amersfoort | 35,36 | 2,3% | 35,36 | 2,3% |
| Amstelveen | 0,00 | 0,0% | 0,00 | 0,0% |
| Amsterdam | 0,00 | 0,0% | 0,00 | 0,0% |
| Apeldoorn | 84,64 | 1,7% | 84,64 | 1,7% |
| Arnhem | 49,82 | -1,9% | 49,82 | -1,9% |
| Assen | 146,93 | -15,4% | 146,93 | -15,4% |
| Breda | 221,40 | 2,0% | 221,40 | 2,0% |
| Delft | 48,20 | 0,0% | 48,20 | 0,0% |
| Deventer | 172,20 | 0,0% | 172,20 | 0,0% |
| Dordrecht | 91,56 | 4,0% | 91,56 | 4,0% |
| Ede | 51,48 | 0,0% | 51,48 | 0,0% |
| Eindhoven | 0,00 | 0,0% | 0,00 | 0,0% |
| Emmen | 42,18 | 1,5% | 42,18 | 1,5% |
| Enschede | 257,40 | 5,1% | 257,40 | 5,1% |
| Groningen | 0,00 | 0,0% | 0,00 | 0,0% |
| Haarlem | 0,00 | 0,0% | 0,00 | 0,0% |
| Haarlemmermeer | 0,00 | 0,0% | 0,00 | 0,0% |
| Helmond | 201,72 | -3,9% | 201,72 | -3,9% |
| Hilversum | 181,68 | -6,0% | 181,68 | -6,0% |
| Leeuwarden | 62,67 | 2,1% | 94,00 | 2,2% |
| Leiden | 83,16 | 9,7% | 154,80 | 9,7% |
| Lelystad | 100,93 | 8,9% | 179,10 | 8,3% |
| Maastricht | 50,27 | 2,5% | 50,27 | 2,5% |
| Middelburg | 55,35 | 3,7% | 55,35 | 3,7% |
| Nijmegen | 0,00 | 0,0% | 0,00 | 0,0% |
| Oss | 28,20 | 0,0% | 28,20 | 0,0% |
| Rotterdam | 0,00 | 0,0% | 0,00 | 0,0% |
| 's-Gravenhage | 0,00 | 0,0% | 0,00 | 0,0% |
| 's-Hertogenbosch | 66,12 | 2,2% | 66,12 | 2,2% |
| Sittard-Geleen | 0,00 | 0,0% | 0,00 | 0,0% |
| Tilburg | 29,05 | -18,7% | 29,05 | -18,7% |
| Utrecht | 0,00 | 0,0% | 0,00 | 0,0% |
| Venlo | 155,30 | -0,5% | 155,30 | -0,5% |
| Westland | 151,32 | 8,0% | 190,44 | 8,0% |
| Zaanstad | 284,41 | 0,0% | 284,41 | 0,0% |
| Zoetermeer | 91,76 | 1,3% | 91,76 | 1,3% |
| Zwolle | 0,00 | 0,0% | 0,00 | 0,0% |
| Laagste | 0 | -18,7% | 0 | -18,7% |
| Gemiddelde | 42 | 0,7% | 57 | 0,9% |
| Hoogste | 284 | 9,7% | 284 | 9,7% |

¹ In euro's

Legenda:

Relatief hoog

Rond de mediaan

Relatief laag

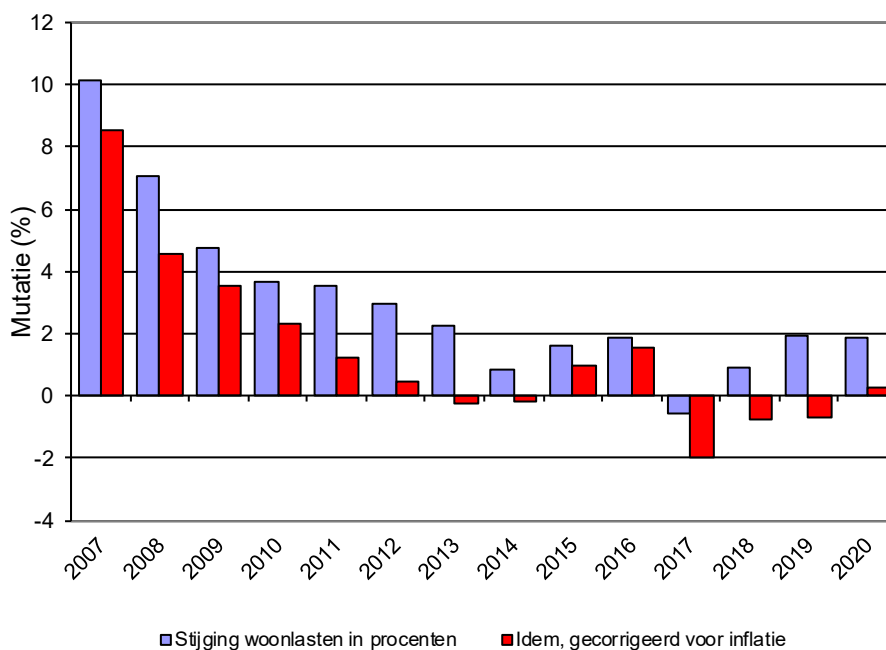
| |
|--|
| |
| |
| |

3.4. Rioolheffing eigenaar-bewoners

Huishoudens in een koopwoning betalen zowel het gebruikers- als het eigenarendeel van de rioolheffing. In de grote gemeenten betalen éénpersoonshuishoudens met een koopwoning met gemiddeld 167 euro bijna net zoveel aan rioolheffing als meerpersoonshuishoudens (172 euro; tabel 5). Dat komt doordat veel grote gemeenten geen onderscheid maken tussen kleine of grote huishoudens. Voor éénpersoonshuishoudens bedraagt het laagste tarief 83 euro (Leiden, waar de opbrengst uit de rioolheffing maar een deel van de kosten van de riolering dekt), voor meerpersoonshuishoudens bedraagt het laagste tarief 96 euro (Tilburg). Het hoogste tarief – zowel voor éénpersoonshuishoudens als voor meerpersoonshuishoudens – is 284 euro (Zaanstad).

Het gemiddelde tarief voor meerpersoonshuishoudens ligt 3,14 euro (1,9 procent) hoger dan vorig jaar. Dat is net hoger dan de inflatie (figuur 4). Net als bij huurwoningen daalt het tarief voor één- en meerpersoonshuishoudens in Tilburg het sterkst (18,7 procent) en stijgt dit het sterkst in Leiden (9,7 procent).

Figuur 4 Stijging rioolheffing grote gemeenten sinds 2007 (in procenten)



Tabel 5 Rioolheffing eigenaar-bewoner

| | Tarief éénpersoons- huishouden | Mutatie | Tarief meerpersoons- huishouden | Mutatie |
|-------------------|-----------------------------------|-------------|------------------------------------|-------------|
| Almere | 161,71 | 4,7% | 161,71 | 4,7% |
| Alkmaar | 145,35 | 4,9% | 145,35 | 4,9% |
| Alphen a/d Rijn | 168,12 | 0,0% | 230,16 | 0,0% |
| Amersfoort | 131,53 | 2,2% | 131,53 | 2,2% |
| Amstelveen | 203,50 | 0,0% | 203,50 | 0,0% |
| Amsterdam | 138,33 | 5,5% | 138,33 | 5,5% |
| Apeldoorn | 141,06 | 1,7% | 141,06 | 1,7% |
| Arnhem | 166,07 | -1,9% | 166,07 | -1,9% |
| Assen | 146,93 | -15,4% | 146,93 | -15,4% |
| Breda | 221,40 | 2,0% | 221,40 | 2,0% |
| Delft | 219,98 | 0,0% | 219,98 | 0,0% |
| Deventer | 172,20 | 0,0% | 172,20 | 0,0% |
| Dordrecht | 194,37 | 4,0% | 194,37 | 4,0% |
| Ede | 154,68 | 0,0% | 154,68 | 0,0% |
| Eindhoven | 144,00 | 0,0% | 144,00 | 0,0% |
| Emmen | 172,21 | 1,5% | 172,21 | 1,5% |
| Enschede | 257,40 | 5,1% | 257,40 | 5,1% |
| Groningen | 148,89 | -1,4% | 148,89 | -1,4% |
| Haarlem | 148,68 | -5,3% | 148,68 | -5,3% |
| Haarlemmermeer | 132,22 | 2,0% | 132,22 | 2,0% |
| Helmond | 201,72 | -3,9% | 201,72 | -3,9% |
| Hilversum | 181,68 | -6,0% | 181,68 | -6,0% |
| Leeuwarden | 141,91 | -3,3% | 173,24 | -2,3% |
| Leiden | 83,16 | 9,7% | 154,80 | 9,7% |
| Lelystad | 100,93 | 8,9% | 179,10 | 8,3% |
| Maastricht | 194,82 | 2,5% | 194,82 | 2,5% |
| Middelburg | 203,49 | 3,7% | 203,49 | 3,7% |
| Nijmegen | 171,97 | 9,2% | 171,97 | 9,2% |
| Oss | 168,48 | 0,0% | 168,48 | 0,0% |
| Rotterdam | 215,90 | 3,9% | 215,90 | 3,9% |
| 's-Gravenhage | 148,85 | 3,3% | 148,85 | 3,3% |
| 's-Hertogenbosch | 132,84 | 1,8% | 132,84 | 1,8% |
| Sittard-Geleen | 185,20 | 7,2% | 185,20 | 7,2% |
| Tilburg | 96,46 | -18,7% | 96,46 | -18,7% |
| Utrecht | 221,89 | 3,5% | 221,89 | 3,5% |
| Venlo | 155,30 | -0,5% | 155,30 | -0,5% |
| Westland | 216,48 | 8,0% | 255,60 | 8,0% |
| Zaanstad | 284,41 | 0,0% | 284,41 | 0,0% |
| Zoetermeer | 108,99 | 1,1% | 108,99 | 1,1% |
| Zwolle | 108,19 | 2,2% | 108,19 | 2,2% |
| Laagste | 83 | -18,7% | 96 | -18,7% |
| Gemiddelde | 167 | 2,0% | 172 | 1,9% |
| Hoogste | 284 | 9,7% | 284 | 9,7% |

¹ In euro's

Legenda:

Relatief hoog

Rond de mediaan

Relatief laag

| |
|--|
| |
| |
| |

4 Woonlasten

4.1. Huurder

De woonlasten voor huurders bestaan uit een afvalstoffenheffing en, in een deel van de gemeenten, een rioolheffing. We gaan in deze paragraaf uit van een meerpersoonshuishouden.

Huurders betalen in 2020 gemiddeld 363 euro, 5,1 procent (17,60 euro) meer dan vorig jaar. De woonlasten voor huurders in de grote gemeenten variëren van 40 euro in Nijmegen (waar huurders alleen betalen voor de afvalzakken die zij gebruiken, het grootste deel van de kosten van afvalinzameling en –verwerking wordt gedekt uit de ozb) tot 586 euro in Zaanstad (zie figuur 5).

De woonlasten voor huurders dalen het sterkst in Arnhem (4,3 procent, 13 euro) en stijgen het sterkst in Apeldoorn (29,9 procent, 98 euro), zie figuur 6. In Arnhem betalen huishoudens naar verwachting minder voor de afvalstoffenheffing doordat de gemeente vanaf 1 juli overstapt op diftar (in Arnhem wordt dit een betaling per inworp in een verzamelcontainer). Een meerpersoonshuishouden is hierdoor naar schatting 4,1 procent minder kwijt voor de afvalstoffenheffing. Ook de rioolheffing daalt (1,9 procent). De rioolheffing is in Arnhem afhankelijk van de woz-waarde van de woning.

In Apeldoorn stijgt de afvalstoffenheffing 39,4 procent en de rioolheffing 1,7 procent. Huishoudens bieden steeds minder restafval aan. Dat betekent dat de gemeente minder opbrengsten heeft uit het variabele deel van het tarief (betaling per lediging van de container). Daarom wordt het vastrecht verhoogd. Daarnaast heeft de gemeente te maken met stijgende kosten en rekt zij dit jaar de in 2019 door het Rijk verhoogde afvalstoffenbelasting door (zie ook paragraaf 3.2).

Tabel 6 Woonlasten meerpersoonshuishouden huurder
In woning met 60 procent van gemiddelde waarde (euro)

| | Afvalstoffenheffing (euro's) ¹ | Rioolheffing (euro's) ¹ | Woonlasten (euro's) ¹ | Mutatie in procenten | Mutatie in euro's |
|---------------------------|--|------------------------------------|----------------------------------|----------------------|-------------------|
| Almere | 378,18 | 0,00 | 378,18 | 7,4% | 26,10 |
| Alkmaar | 284,64 | 0,00 | 284,64 | 5,5% | 14,84 |
| Alphen a/d Rijn | 277,92 | 230,16 | 508,08 | 4,7% | 22,92 |
| Amersfoort | 266,16 | 35,36 | 301,52 | 2,4% | 7,03 |
| Amstelveen | 273,90 | 0,00 | 273,90 | 11,4% | 28,10 |
| Amsterdam | 368,00 | 0,00 | 368,00 | 0,0% | 0,00 |
| Apeldoorn | 342,11 | 84,64 | 426,75 | 29,9% | 98,16 |
| Arnhem | 233,50 | 49,82 | 283,32 | -4,3% | -12,64 |
| Assen | 222,73 | 146,93 | 369,66 | -1,2% | -4,66 |
| Breda | 313,20 | 221,40 | 534,60 | 2,0% | 10,44 |
| Delft | 353,66 | 48,20 | 401,86 | 0,0% | 0,00 |
| Deventer | 298,82 | 172,20 | 471,02 | 9,9% | 42,36 |
| Dordrecht | 286,32 | 91,56 | 377,88 | 1,9% | 7,08 |
| Ede | 227,51 | 51,48 | 278,99 | 0,0% | 0,00 |
| Eindhoven | 264,00 | 0,00 | 264,00 | 17,1% | 38,51 |
| Emmen | 302,04 | 42,18 | 344,22 | 3,7% | 12,38 |
| Enschede | 277,74 | 257,40 | 535,14 | 3,2% | 16,68 |
| Groningen | 333,36 | 0,00 | 333,36 | 0,0% | 0,00 |
| Haarlem | 392,40 | 0,00 | 392,40 | 2,3% | 9,00 |
| Haarlemmermeer | 338,88 | 0,00 | 338,88 | 6,0% | 19,08 |
| Helmond | 213,12 | 201,72 | 414,84 | 0,3% | 1,44 |
| Hilversum | 324,42 | 181,68 | 506,10 | 1,4% | 7,14 |
| Leeuwarden | 325,45 | 94,00 | 419,45 | 8,9% | 34,26 |
| Leiden | 350,76 | 154,80 | 505,56 | 11,3% | 51,24 |
| Lelystad | 298,36 | 179,10 | 477,46 | 5,0% | 22,76 |
| Maastricht | 337,69 | 50,27 | 387,96 | 7,6% | 27,53 |
| Middelburg | 297,32 | 55,35 | 352,67 | 4,5% | 15,21 |
| Nijmegen | 40,33 | 0,00 | 40,33 | 0,0% | 0,00 |
| Oss | 278,28 | 28,20 | 306,48 | 13,5% | 36,48 |
| Rotterdam | 370,80 | 0,00 | 370,80 | 6,3% | 22,00 |
| 's-Gravenhage | 297,60 | 0,00 | 297,60 | 3,3% | 9,48 |
| 's-Hertogenbosch | 244,92 | 66,12 | 311,04 | 8,8% | 25,08 |
| Sittard-Geleen | 294,67 | 0,00 | 294,67 | 7,5% | 20,60 |
| Tilburg | 292,50 | 29,05 | 321,55 | 3,9% | 12,08 |
| Utrecht | 286,00 | 0,00 | 286,00 | 7,5% | 20,00 |
| Venlo | 251,57 | 155,30 | 406,87 | 10,9% | 40,10 |
| Westland | 282,60 | 190,44 | 473,04 | 17,5% | 70,56 |
| Zaanstad | 301,54 | 284,41 | 585,95 | 2,7% | 15,45 |
| Zoetermeer | 284,60 | 91,76 | 376,36 | 1,5% | 5,63 |
| Zwolle | 283,09 | 0,00 | 283,09 | 2,2% | 6,09 |
| Laagste | 40 | 0 | 40 | -4,3% | -12,64 |
| Hoogste | 392 | 284 | 586 | 29,9% | 98,16 |
| Gemiddelde | 306 | 57 | 363 | | |
| <i>Mutatie gemiddelde</i> | <i>5,9%</i> | <i>0,9%</i> | <i>5,1%</i> | | |
| <i>Idem, in euro's</i> | <i>17,11</i> | <i>0,49</i> | <i>17,60</i> | | |

¹ Meerpersoonshuishouden

² Woonlasten zijn berekend als de som van de afvalstoffenheffing en waar van toepassing de rioolheffing.

Legenda:

Relatief hoog

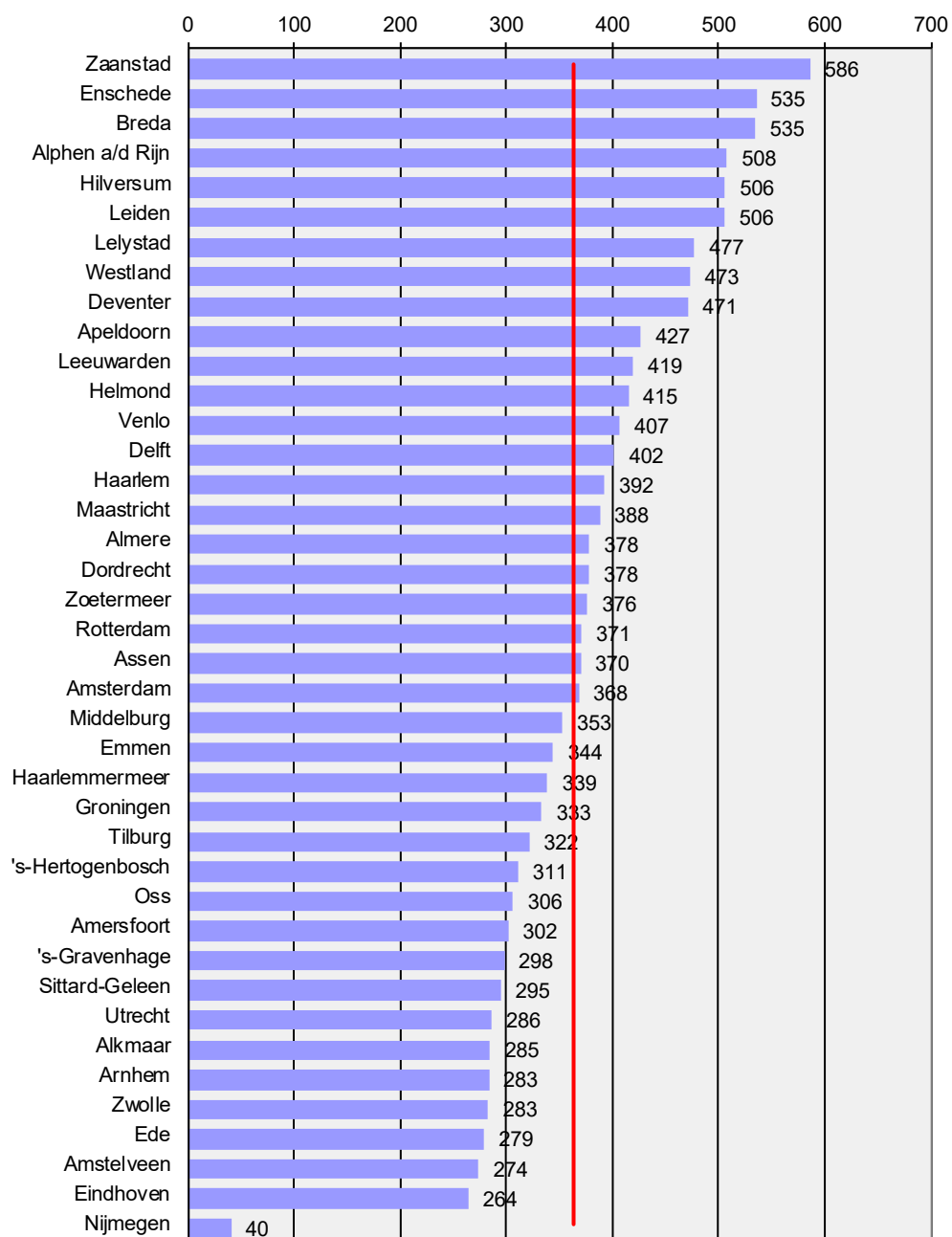
Rond de mediaan

Relatief laag



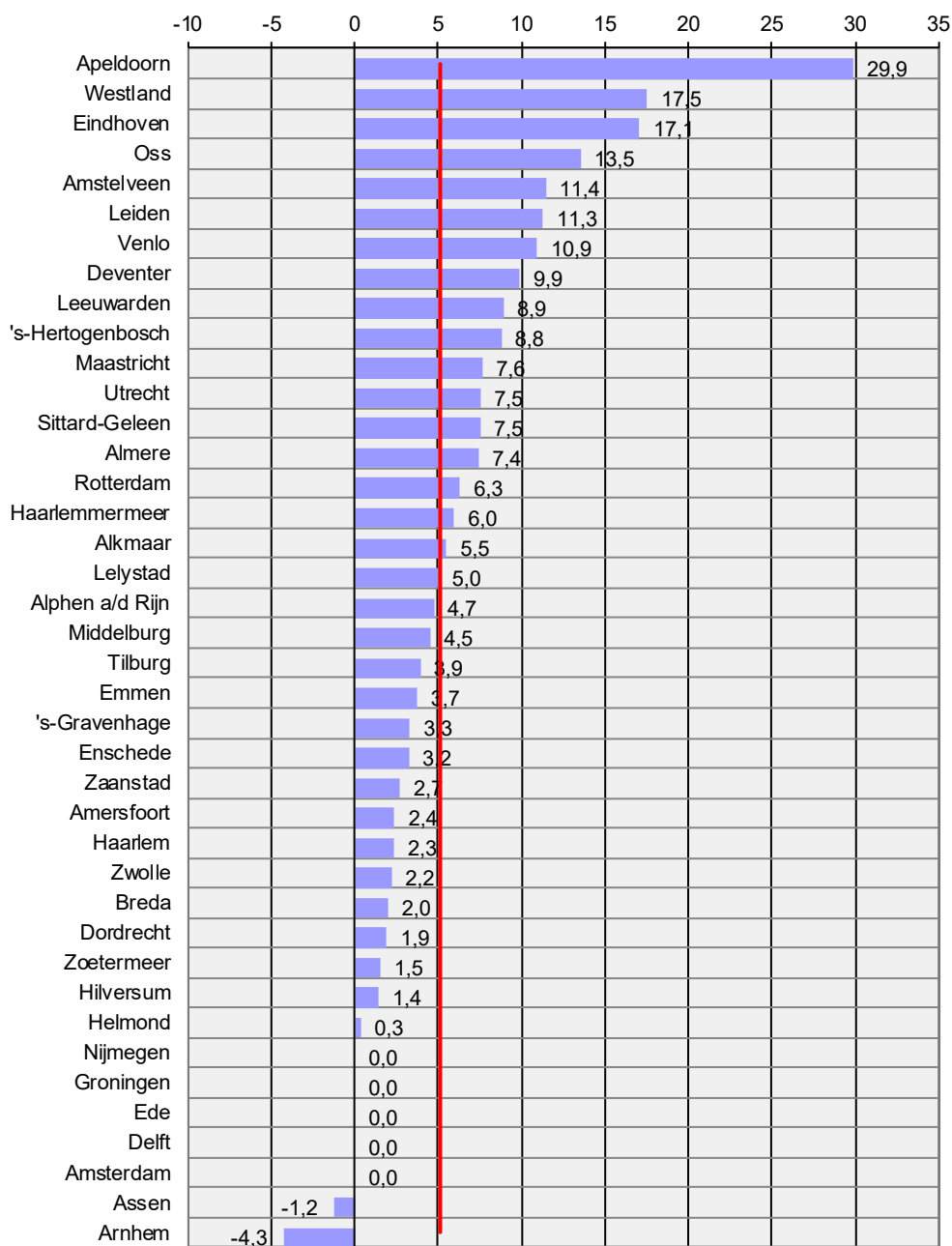
Figuur 5 Woonlasten van meerpersoonshuishouden met huurwoning per gemeente

In euro's. De rode lijn geeft het gewogen gemiddelde weer



Figuur 6 Verandering woonlasten van meerpersoonshuishouden met huurwoning per gemeente 2019-2020.

In procenten. De rode lijn geeft het gewogen gemiddelde weer



4.2. Eigenaar-bewoner

Tellen we voor een huishouden ozb, afvalstoffenheffing en rioolheffing (eigenaar en gebruikerstarief) op, en verminderen we dit met een eventuele heffingskorting,¹⁴ dan ontstaat een indicator voor de woonlasten voor eigenaar-bewoners. Wij gaan hier uit van een meerpersoonshuishouden in een woning met een in de desbetreffende gemeente geldende gemiddelde waarde en het gemiddelde waterverbruik en afvalaanbod.

Gemiddeld bedragen de woonlasten voor woningbezitters in de grote gemeenten 733 euro (tabel 7). Dat is 4,3 procent (30,07 euro) meer dan vorig jaar. Zoals figuur 7 laat zien zijn de woonlasten het laagst in 's-Gravenhage (597 euro) en het hoogst in Leiden (878 euro). De woonlasten dalen het sterkst (met 2,4 procent, 17 euro) in Arnhem, zie figuur 8. Dit komt doordat alle tarieven dalen (de afvalstoffenheffing met 4,8 procent, de rioolheffing 1,9 procent en de ozb 1,0 procent).

De grootste lastenverhoging vindt plaats in Apeldoorn (17,4 procent, 125 euro). Dit komt voornamelijk doordat de afvalstoffenheffing met 39 procent stijgt. De ozb stijgt 7,5 procent en de rioolheffing stijgt met 1,7 procent. De ozb stijgt sterker dan de inflatie om tekorten die onder meer ontstaan door uitgaven op het sociaal domein op te vangen. Daarnaast bezuinigt de gemeente op gemeentelijke voorzieningen.¹⁵

¹⁴ Geen van de onderzochte grote gemeenten heeft in 2020 een heffingskorting.

¹⁵ Programmabegroting Apeldoorn 2020.

Tabel 7 Woonlasten meerpersoonshuishouden eigenaar-bewoner
In woning met gemiddelde waarde (euro)

| | Ozb-Eigenaar (euro's) | Afvalstoffenheffing (euro's) ¹ | Rioolheffing (euro's) ¹ | Woonlasten (euro's) ¹ | Mutatie in procenten | Mutatie in euro's |
|---------------------------|-----------------------|---|------------------------------------|----------------------------------|----------------------|-------------------|
| Almere | 300,22 | 378,18 | 161,71 | 840,11 | 5,1% | 41,00 |
| Alkmaar | 195,67 | 284,64 | 145,35 | 625,66 | 5,2% | 30,82 |
| Alphen a/d Rijn | 269,64 | 277,92 | 230,16 | 777,72 | 3,3% | 24,78 |
| Amersfoort | 375,14 | 266,16 | 131,53 | 772,83 | 4,0% | 29,87 |
| Amstelveen | 279,29 | 273,90 | 203,50 | 756,69 | 4,8% | 34,35 |
| Amsterdam | 150,18 | 368,00 | 138,33 | 656,51 | 2,2% | 14,16 |
| Apeldoorn | 346,59 | 342,11 | 141,06 | 829,76 | 17,4% | 123,22 |
| Arnhem | 343,17 | 233,50 | 166,07 | 742,74 | -2,4% | -18,33 |
| Assen | 345,54 | 222,73 | 146,93 | 715,20 | 5,0% | 34,16 |
| Breda | 229,39 | 313,20 | 221,40 | 763,99 | 1,8% | 13,57 |
| Delft | 280,87 | 353,66 | 219,98 | 854,51 | 0,8% | 6,82 |
| Deventer | 309,45 | 298,82 | 172,20 | 780,48 | 6,8% | 50,02 |
| Dordrecht | 221,97 | 286,32 | 194,37 | 702,66 | 2,2% | 15,15 |
| Ede | 294,55 | 227,51 | 154,68 | 676,74 | 0,7% | 4,99 |
| Eindhoven | 313,26 | 264,00 | 144,00 | 721,26 | 6,8% | 46,21 |
| Emmen | 321,85 | 302,04 | 172,21 | 796,09 | 2,8% | 21,86 |
| Enschede | 298,46 | 277,74 | 257,40 | 833,60 | 3,0% | 24,46 |
| Groningen | 377,90 | 333,36 | 148,89 | 860,15 | 5,9% | 47,75 |
| Haarlem | 302,16 | 392,40 | 148,68 | 843,24 | 1,8% | 15,06 |
| Haarlemmermeer | 287,98 | 338,88 | 132,22 | 759,08 | 3,5% | 25,92 |
| Helmond | 350,98 | 213,12 | 201,72 | 765,82 | 1,2% | 9,28 |
| Hilversum | 274,42 | 324,42 | 181,68 | 780,52 | 1,5% | 11,83 |
| Leeuwarden | 236,64 | 325,45 | 173,24 | 735,33 | 4,7% | 32,77 |
| Leiden | 372,94 | 350,76 | 154,80 | 878,50 | 8,4% | 67,87 |
| Lelystad | 333,75 | 298,36 | 179,10 | 811,21 | 3,7% | 29,20 |
| Maastricht | 269,27 | 337,69 | 194,82 | 801,77 | 6,0% | 45,71 |
| Middelburg | 258,91 | 297,32 | 203,49 | 759,72 | 5,7% | 41,21 |
| Nijmegen | 569,10 | 40,33 | 171,97 | 781,40 | 4,8% | 36,01 |
| Oss | 293,54 | 278,28 | 168,48 | 740,30 | 5,0% | 35,18 |
| Rotterdam | 189,98 | 370,80 | 215,90 | 776,68 | 4,6% | 34,03 |
| 's-Gravenhage | 150,68 | 297,60 | 148,85 | 597,13 | 6,0% | 33,98 |
| 's-Hertogenbosch | 241,14 | 244,92 | 132,84 | 618,90 | 5,1% | 30,05 |
| Sittard-Geleen | 376,47 | 294,67 | 185,20 | 856,33 | 4,9% | 39,61 |
| Tilburg | 213,96 | 292,50 | 96,46 | 602,92 | 1,0% | 5,91 |
| Utrecht | 252,16 | 286,00 | 221,89 | 760,05 | 4,8% | 34,66 |
| Venlo | 396,95 | 251,57 | 155,30 | 803,82 | 6,5% | 48,76 |
| Westland | 309,84 | 282,60 | 255,60 | 848,04 | 9,7% | 75,30 |
| Zaanstad | 269,59 | 301,54 | 284,41 | 855,54 | 1,9% | 15,77 |
| Zoetermeer | 372,20 | 284,60 | 108,99 | 765,78 | 1,1% | 8,29 |
| Zwolle | 292,38 | 283,09 | 108,19 | 683,66 | 2,4% | 16,14 |
| Laagste | 150 | 40 | 96 | 597 | -2,4% | -18,33 |
| Hoogste | 569 | 392 | 284 | 878 | 17,4% | 123,22 |
| Gemiddelde | 256 | 306 | 172 | 733 | | |
| <i>Mutatie gemiddelde</i> | 4,0% | 5,9% | 1,9% | 4,3% | | |
| <i>Idem, in euro's</i> | 9,82 | 17,11 | 3,14 | 30,07 | | |

¹ Meerpersoonshuishouden

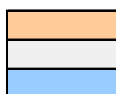
² Woonlasten zijn berekend als de som van ozb, rioolheffing en afvalstoffenheffing.

Legenda:

Relatief hoog

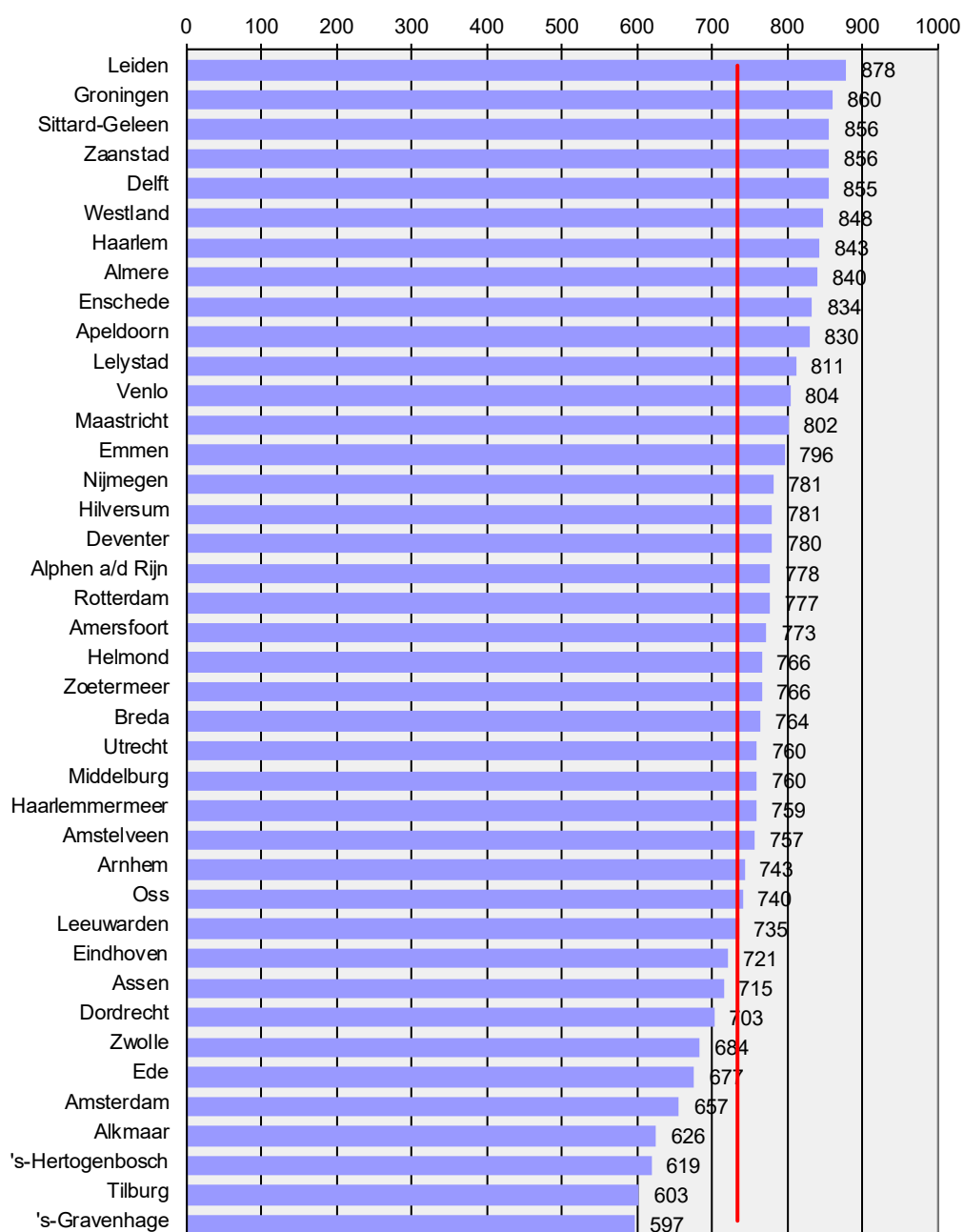
Rond de mediaan

Relatief laag



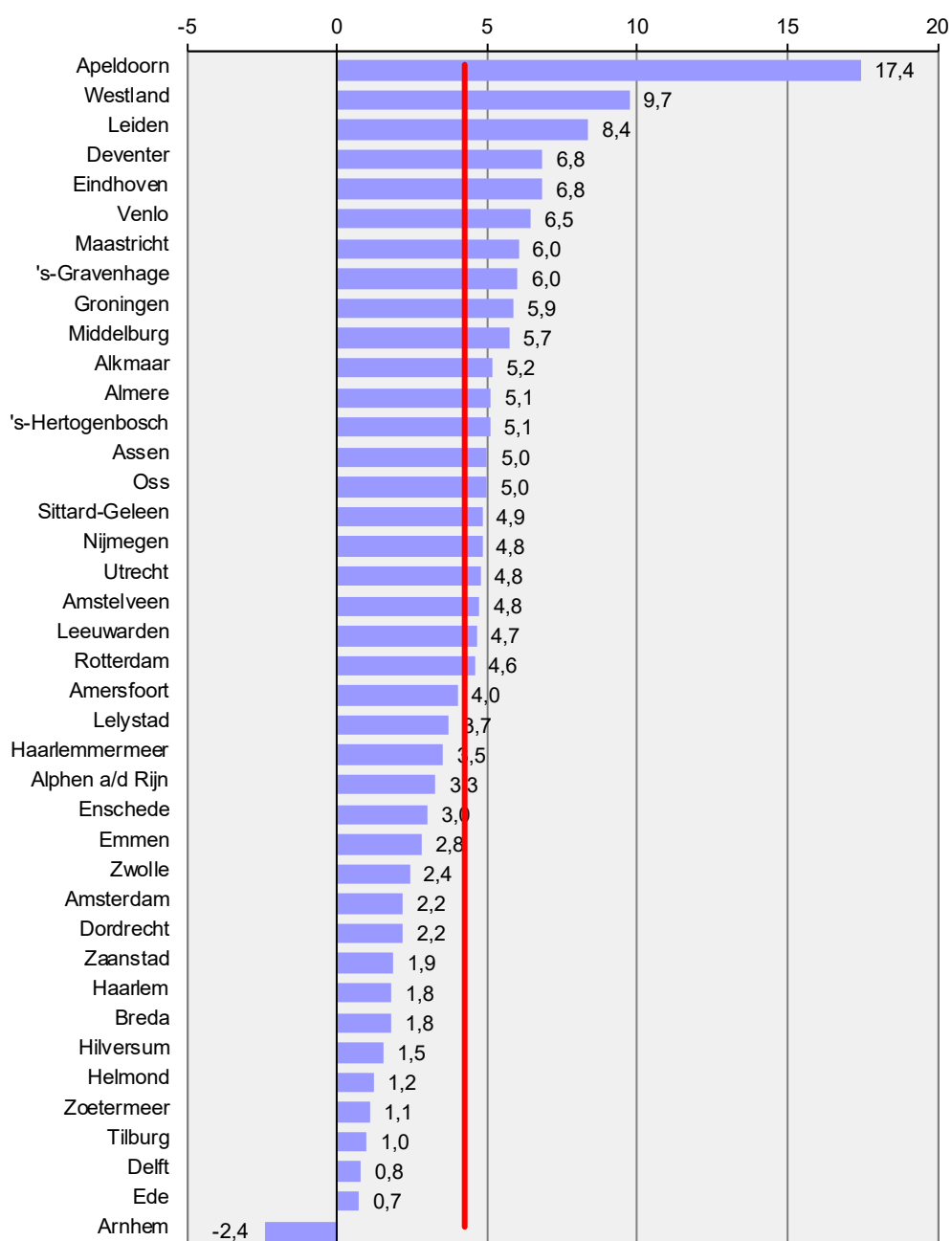
Figuur 7 Woonlasten van meerpersoonshuishoudens met eigen koopwoning per gemeente

In euro's. De rode lijn geeft het gewogen gemiddelde weer



Figuur 8 Mutatie woonlasten voor eigenaar-bewoner 2019-2020

In procenten. De rode lijn geeft het gewogen gemiddelde weer.



Verantwoording

Bij de berekeningen die ten grondslag liggen aan de gegevens in dit overzicht moesten op verschillende plaatsen uitgangspunten worden gekozen. Deze worden hieronder kort toegelicht.

Voor het inflatiepercentage is uitgegaan van de Decemberraming 2019 van het CPB.

Gemiddelden

Waar in dit overzicht sprake is van gemiddelden over gemeenten gaat het om gewogen gemiddelden. Alle tarieven worden, waar mogelijk, gewogen naar de relevante grondslag. De ozb-tarieven zijn dus gewogen naar woz-waarde, en afvalstoffen- en rioolheffing naar aantal huishoudens. De gemiddelde woonlasten zijn bepaald door de gewogen gemiddelde ozb, afvalstoffenheffing en rioolheffing te sommeren.

Uitgangspunten waterverbruik en afvalaanbod

Daar waar tarieven gerelateerd zijn aan waterverbruik (rioolheffing) of afvalaanbod (afvalstoffenheffing) zijn veronderstellingen gemaakt om te komen tot jaarbedragen per huishouden. Voor het afvalaanbod wordt gebruik gemaakt van het gemiddeld aanbod van restafval en gft-afval per inwoner per gemeente dat het CBS publiceert. De meest recente cijfers hebben betrekking op 2018. Uit wetenschappelijk onderzoek blijkt dat het afvalaanbod lager is als een gemeente diftar hanteert. Bij hogere tarieven daalt het afvalaanbod. We corrigeren de cijfers van 2018 daarom voor ontwikkelingen in 2019 en 2020.

Diftar heeft bij de rioolheffing veel minder invloed dan bij de afvalstoffenheffing. Wij houden er daarom geen rekening mee. Waar van toepassing, is voor een éénpersoonshuishouden uitgegaan van een waterverbruik van 46 kubieke meter. Bij een meerpersoonshuishouden gaan we uit van een omvang van drie personen en van een waterverbruik van 135 kubieke meter. Waar tot een verbruik van 250 kubieke meter hetzelfde tarief van toepassing is, spreken we van een vastrecht. Bij een tarief dat is gekoppeld aan de woz-waarde gaan we voor eigenaar-bewoners uit van de gemiddelde woningwaarde in de gemeente. Voor huurders gaan we uit van 60 procent van de gemiddelde woz-waarde in de gemeente.

Onroerendezaakbelastingen

De ozb-aanslag per huishouden is berekend door uit te gaan van de gemiddelde woz-waarde in de betreffende gemeente. Die waarde wordt vermenigvuldigd met het relevante tarief.

De gemiddelde woz-waarde is berekend op basis van de gemiddelde waarde in het voorafgaande jaar (bron: CBS), verhoogd met het waardestijgingspercentage (bron: Waarderingskamer). Het CBS heeft nog niet gepubliceerd hoe hoog de gemiddelde woz-

waarde is in Groningen in 2019. Voor Groningen zijn we daarom uitgegaan van de gemiddelde woz-waarde die we hebben gebruikt in de Atlas van de lokale lasten 2019.

Herindelingen

Dit jaar zijn er geen herindelingen. In 2019 zijn Groningen, Haren en Ten Boer samengevoegd tot de nieuwe gemeente Groningen. De tarieven zijn nog niet geharmoniseerd. De in dit rapport genoemde mutaties gelden voor de voormalige gemeente Groningen. De mutaties voor de oude gemeenten Haren en Ten Boer zullen worden weergegeven in de Atlas van de lokale lasten 2020 die later dit jaar verschijnt.

Aansluiting bij voorgaande editie

Het is mogelijk dat gegevens voor het jaar 2019 in dit overzicht niet precies overeenkomen met gegevens voor dat zelfde jaar in de vorige editie van dit overzicht. Dat komt doordat voor een aantal onderliggende gegevens (met name de gemiddelde woningwaarde) pas met enige vertraging definitieve cijfers beschikbaar komen. Daarnaast hebben wij de uitgangspunten voor de afvalstoffenheffing opnieuw berekend omdat er nieuwe gegevens beschikbaar zijn. Voor elke editie van dit rapport worden steeds de meest actuele cijfers gebruikt die beschikbaar zijn.

Ten slotte verschilt de groep van gemeenten die in 2019 was opgenomen van de groep gemeenten in het huidige rapport. Amstelveen en Hilversum hebben sinds 1 januari 2019 meer dan 90.000 inwoners en zijn daarom nu opgenomen. Groningen was vorig jaar niet opgenomen omdat de gemeente door de herindeling de tarieven op het moment dat dit overzicht verscheen nog niet had vastgesteld.